



Skole og Samfunds spørgeskemaundersøgelse
2008
-Elevplaner og kvalitetsrapporter

Sammenfatning

Forældrene er glade for elevplanerne

70 % af skolebestyrelsesmedlemmerne i Skole og Samfunds undersøgelse vedr. elevplaner mener, at skole/hjem-samarbejdet har fået et kvalitativt løft med indførelsen af skriftlige elevplaner.

1/3 af skolerne laver ikke elevplaner for alle fag – selv om de skal ifølge loven.

Siden 1. august 2006 har alle elever skullet have udleveret en elevplan. Der er altså nu gået to skoleår, siden bekendtgørelsen om elevplaner trådte i kraft, og de første indkøringsvanskeligheder burde være overstået.

Derfor gennemførte Skole og Samfund i august 2008 en undersøgelse blandt et repræsentativt udsnit af landets skolebestyrelsesmedlemmer af, hvordan elevplanen bliver anvendt på deres skole.

Det er en kendt sag, at indførelsen af elevplaner har været upopulær blandt landets lærere.

Men forældrene er glade for elevplanerne. 70 % mener, at skole/hjem-samarbejdet er blevet bedre på grund af elevplanerne, mens over $\frac{3}{4}$ mener, at elevplanerne har flyttet fokus i skole/hjem-samtalerne over på, hvordan skolen og hjemmet kan samarbejde om at fremme børnenes læring.

Det ser ud til, at skolerne har grebet indførelsen af det nye redskab ret systematisk an. Et flertal af skolebestyrelserne har udarbejdet principper for anvendelsen af elevplaner på skolen, og på $\frac{3}{4}$ af skolerne er der indført ensartede standarder for, hvordan elevplanerne skal se ud.

Langt de fleste elevplaner indeholder en statusdel (80%), en evalueringsdel (70 %), og en målsætningsdel (85 %). Det kan måske undre, at ikke alle elevplaner rummer en evalueringsdel, idet bekendtgørelsen bestemmer at " elevplanen skal indeholde oplysning om resultater af den løbende evaluering af undervisningen i alle fag".

Elevplanen skal dække alle skolens fag. Men 1/3 af de adspurgte forældre i undersøgelsen har fået elevplaner, der ikke omfatter alle deres børns skolefag! Bekendtgørelsen bestemmer også, at elevplanen regelmæssigt skal udleveres til elevens forældre. Det tolkes normalt således, at der skal udleveres mindst to elevplaner pr. skoleår. Men over halvdelen af de adspurgte har kun fået én elevplan i skoleåret 2007/08!

Der er typisk flere lærere om at udarbejde en elevplan, og $\frac{1}{4}$ af dem er udarbejdet af alle barnets lærere.

Kvalitetsrapporter

Siden skoleåret 2006/07 har alle kommuner skullet udarbejde en kvalitetsrapport vedr. skolevæsenets kvalitet. Kvalitetsrapporten skal styrke kommunalbestyrelsernes mulighed for at varetage deres ansvar for folkeskolen og medvirke til at fremme dialogen mellem

aktørerne i det kommunale skolevæsen. Råmaterialet til kvalitetsrapporten udarbejdes af de enkelte skoler, og skolebestyrelsen skal udtale sig om den enkelte skoles bidrag til kvalitetsrapporten.

Skole og Samfund har undersøgt, i hvor høj grad skolebestyrelserne bliver involveret i arbejdet med kvalitetsrapporterne.

57 % af de adspurgte skolebestyrelsesmedlemmer mener, de har haft indflydelse på udformningen af deres skoles bidrag til kvalitetsrapporten. Det må ses som en meget tilfredsstillende andel. Til gengæld svarer 17 % nej til, at de har kommenteret skolens bidrag til kvalitetsrapporten. Det er de ellers forpligtet til i henhold til bekendtgørelsen.

Skolebestyrelserne synes gennemgående godt om kvalitetsrapporterne. Over halvdelen svarer ja til, at det er et godt redskab til at skabe overblik over det faglige niveau på skolen, mens 59 % mener, at kvalitetsrapporterne skaber overblik over skolens resurssituation.

Men ca. 1/5 af de adspurgte har svært ved at svare på disse spørgsmål – måske fordi de ikke har fået sat sig ordentligt ind i kvalitetsrapportens indhold.

1. Baggrund

Skole og Samfund har i sommeren/efteråret 2008 gennemført en web-baseret spørgeskemaundersøgelse. Formålet med undersøgelsen er at opnå et overblik over medlemmernes hidtidige erfaringer med elevplaner og kvalitetsrapporter - så vi kan blive endnu bedre til at rådgive og støtte skolebestyrelserne i deres arbejde.

Fra skoleåret 2006/07 blev Undervisningsministeriets bekendtgørelse om elevplaner sat i værk.

Ligeledes udstedte Undervisningsministeren en bekendtgørelse d. 22. februar 2007, denne omhandler anvendelse af kvalitetsrapporter og handlingsplaner i kommunalbestyrelsernes arbejde med evaluering og kvalitetsudvikling af folkeskolen. Kommunalbestyrelsernes pligt til at udarbejde kvalitetsrapporter blev indført ved lov d. 9. juni 2006.

Derfor er det nu ved at være tid til at evaluere de første erfaringer i forhold til disse to nye tiltag i folkeskolen.

Denne rapport er en kommenteret gennemgang og analyse af de besvarelser der er kommet ind fra respondenterne.

2. Metode

Medlemsundersøgelsen er gennemført via internettet vha. Inquisite Web Survey System (Inquisite version 8.0). Data er indsamlet i perioden 5. aug. – 26. aug. 2008 blandt 447 tilfældigt udvalgte medlemmer af Skole og Samfund. Ud af den samlede population (skolebestyrelsesformænd, næstformænd eller almindelige skolebestyrelsesmedlemmer) på 9545 udgør de 447 medlemmer i stikprøven 4,7 %. Respondenterne er tilfældigt udtrukket, således at den geografiske spredning er sikret.

Gennemførelsesstatistik:

Population = 9545

Stikprøve = 447
Besvarelser = 204
Svarprocent = $204 / (447 / 100) = 45\%$

En svarprocent tæt på 50 betyder, at undersøgelsens resultater ikke med sikkerhed er dækkende. På den anden side betyder svarprocenten dog ikke, at resultaterne er uanvendelige. Konklusioner på baggrund af undersøgelsens resultater skal drages med en vis forsigtighed. Det skal dog siges, at en besvarelsesprocent tæt på 50 i en web-baseret undersøgelse som denne, må siges at være forholdsvis pænt. I forhold til den samlede population på 9545 medlemmer udgør de 204 respondenter 2.1 %.

Spørgeskemaet bestod af 14 spørgsmål og besvarelsen forventedes at tage ca. 5-10 minutter.

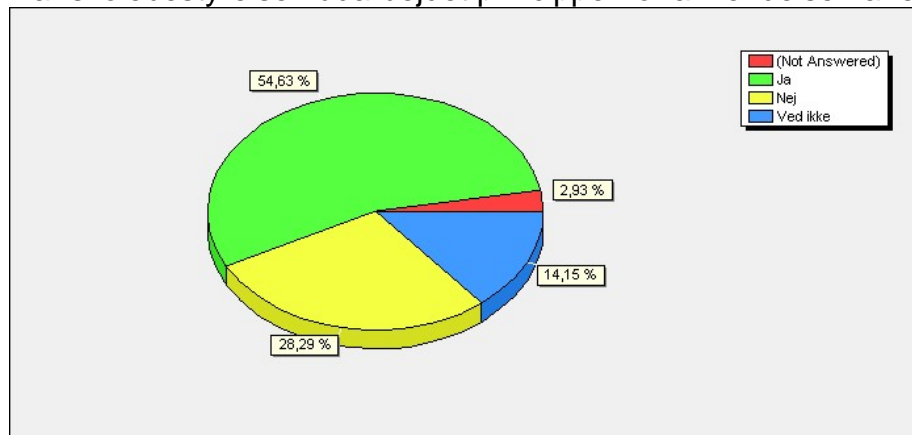
Spørgeskemaet indeholdt både ja/nej-spørgsmål og spørgsmål med graduerede svarmuligheder.

3. Data

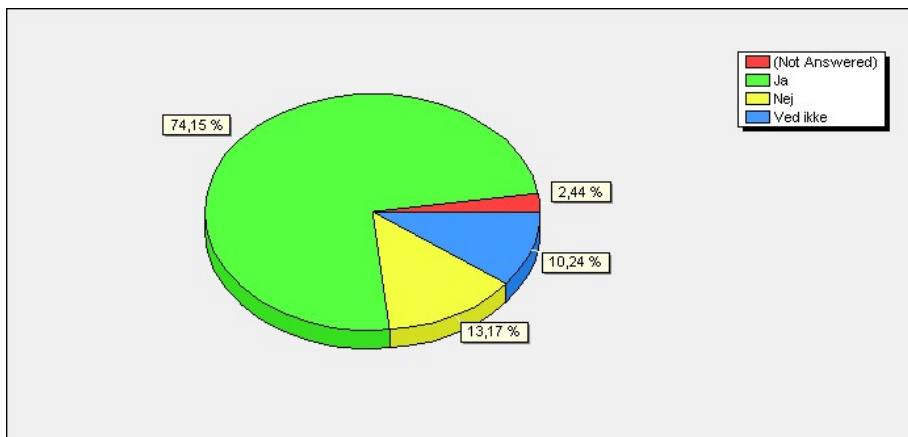
Dette afsnit indeholder alle de resultater som undersøgelsen har genereret. Afsnittet falder i to dele, først et vedrørende elevplaner og dernæst et vedrørende kvalitetsrapporter. Graferne og diagrammerne vil kort blive kommenteret og nøgletallene vil blive fremhævet.

3.1 Elevplaner

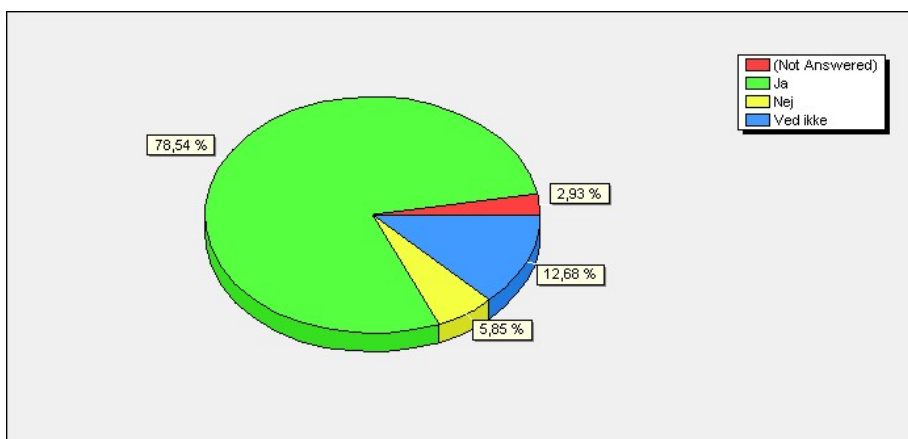
Har skolebestyrelsen udarbejdet principper for anvendelsen af elevplaner på skolen?



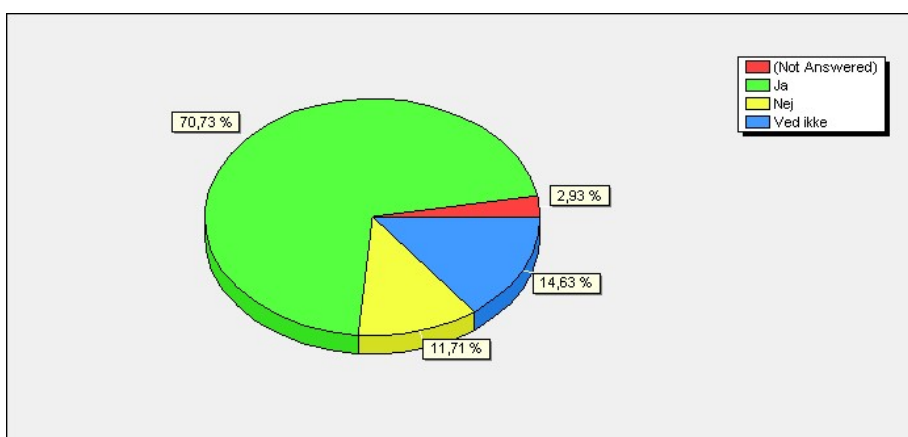
Bruges der en ensartet standard for elevplaner på hele skolen?



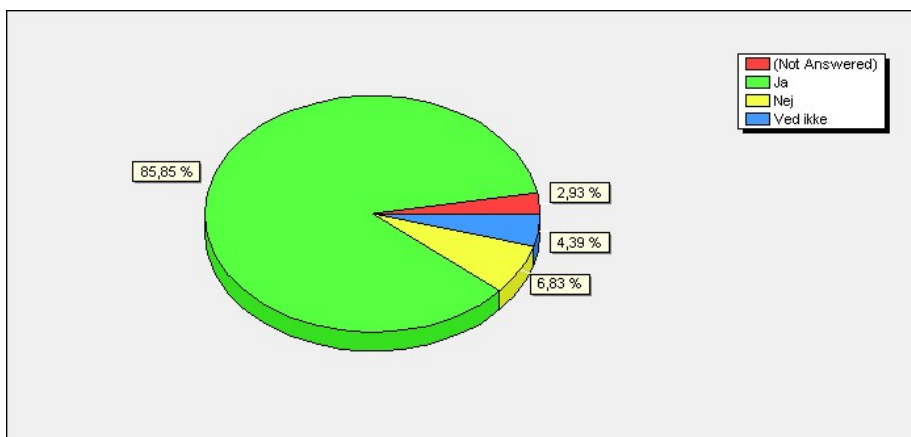
Indeholder elevplanen en statusdel- hvor er eleven nu?



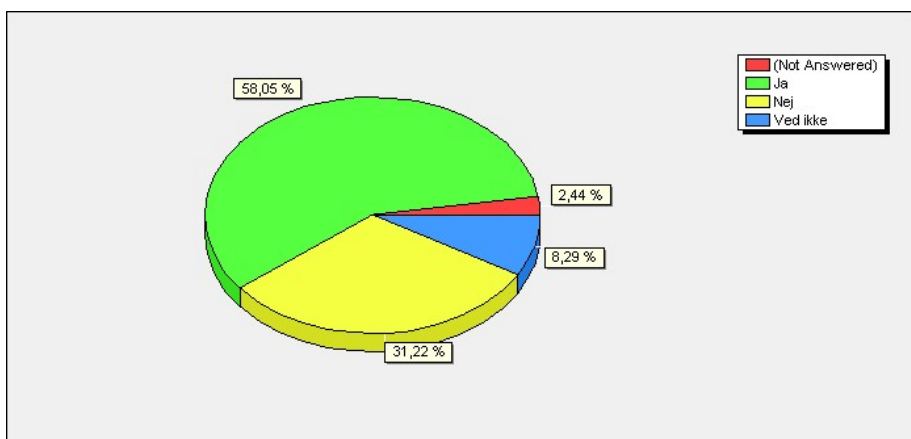
Indeholder elevplanen en evaluering - hvordan er den forgangne periode gået?



Indeholder elevplanen en målsætning - hvad skal eleven arbejde med i den kommende periode?



Har de elevplaner du har modtaget omfattet alle de fag, dit barn/dine børn har i skolen?



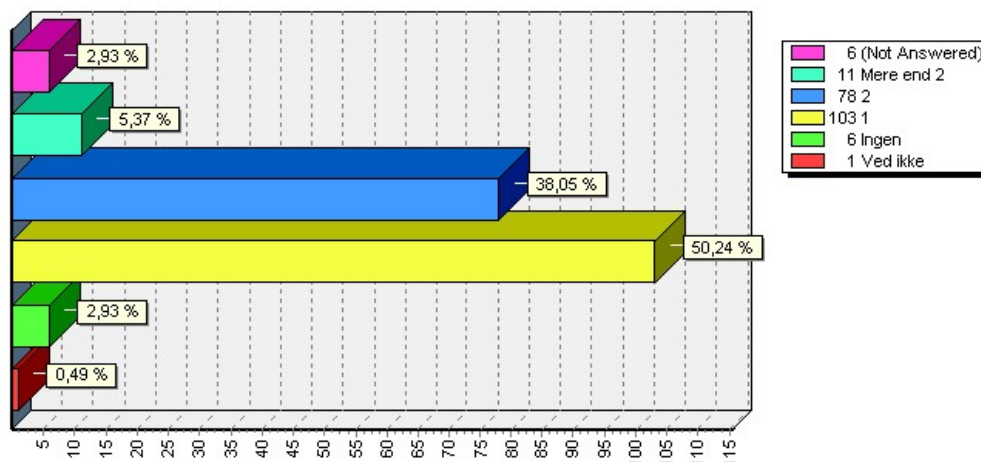
Knap 55 % af de adspurgte har svaret at skolebestyrelsen har udarbejdet principper for anvendelsen af elevplaner.

Ca. 75 % mener, at deres skole anvender ensartede og standardiserede elevplaner for hele skolen, mens 10 % ikke er klar over om dette er tilfældet.

Knap 80 % svarer at elevplanerne indeholder en statusdel, ca. 70 % svarer at elevplanerne indeholder en evalueringsdel, mens ca. 85 % svarer at elevplanerne indeholder en målsætning.

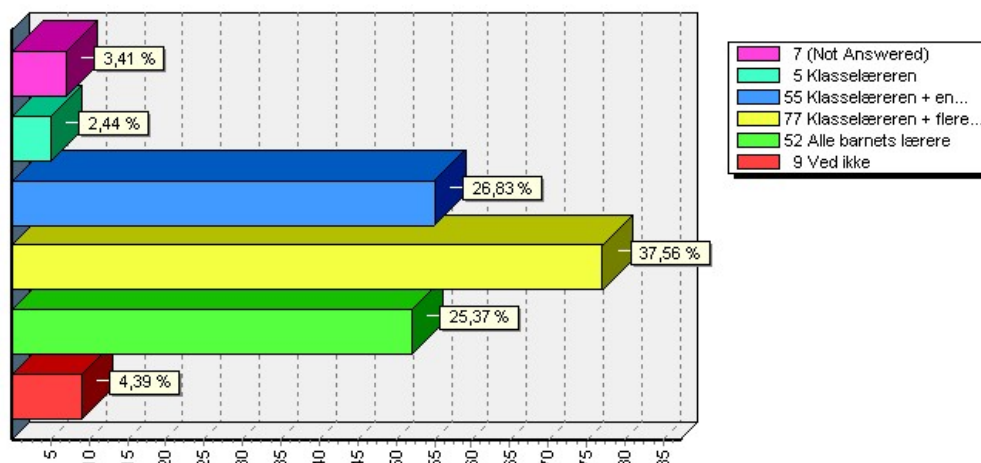
58 % svarer at elevplanerne har omfattet alle fag.

Hvor mange elevplaner har du modtaget (for hvert af dine børn) i skoleåret 2007/2008?



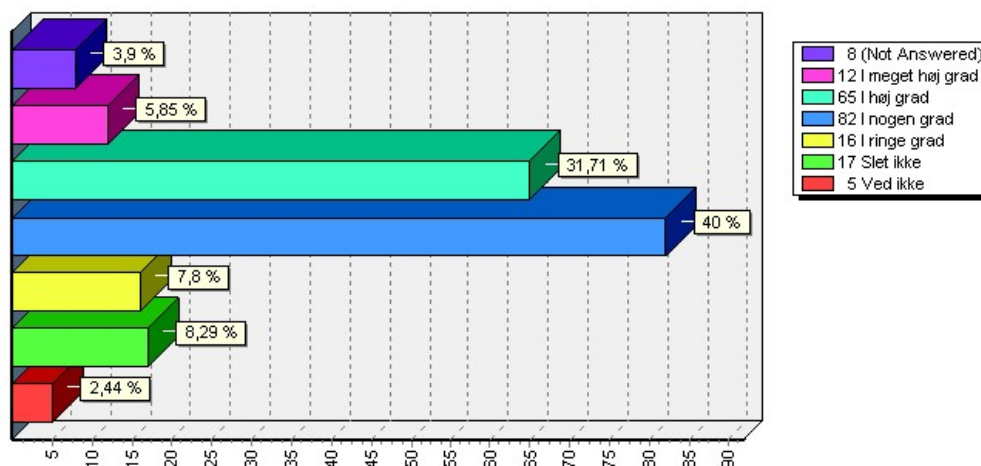
Godt halvdelen af de adspurgte har modtaget en elevplan pr. barn i skoleåret 2007/2008, knap 40 % har modtaget 2 elevplaner i samme periode og lidt over 5 % har modtaget mere end 2, knap 3 % slet ikke har modtaget nogen.

Hvor mange lærere har bidraget til de elevplaner, du har modtaget i skoleåret 2007/2008?



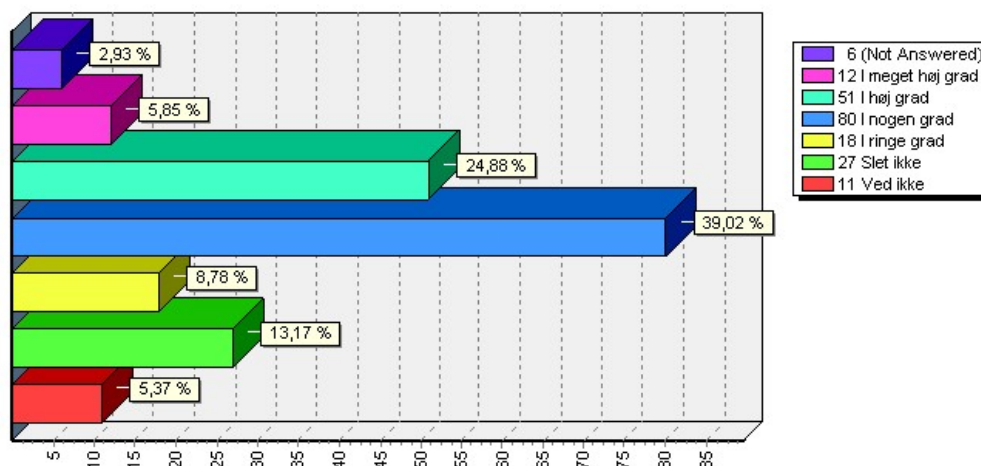
25 % af de adspurgte har modtaget elevplaner hvor alle barnets lærere har bidraget, 35 % har oplevet at klasselæreren og en eller flere faglærere har bidraget, mens det for ca. 2,5 %'s tilfælde kun har været klasselæreren der har bidraget.

Har elevplanerne medført at skole/hjem-samtalerne i højere grad handler om hvordan skolen og hjemmet kan samarbejde om at fremme dit barns/dine børns læring?



70 % synes at elevplanerne har gavnet skole/hjem-samtalerne i høj grad eller nogen grad.

Har brugen af elevplaner efter din mening medført, at skole/hjem-samarbejdet er blevet bedre?



65 % synes at skole/hjem-samarbejdet i nogen grad eller i høj grad er blevet bedre med indførelsen af elevplaner, mens ca. 13 % ikke mener det er blevet bedre.

Udvalgte repræsentative kommentarer vedrørende elevplaner:

”Jeg oplever, at dialogen nogenlunde er den samme som før elevplanerne, men at jeg føler mig bedre forberedt inden forældresamtalerne, når jeg har modtaget en elevplan.”

”Skole/hjem-samtalen er blevet mere bundet af elevplanen, og der er ikke tid til mere/andet drøftelse ud over gennemgangen af elevplanen i de 10-15 min. der er afsat pr. barn.”

”Elevplanerne er et rigtig godt udgangspunkt for dialogen mellem skolen og hjemmet, men der er stadig et udviklingspotentiale i forhold til selve formen - Når planen bliver for standardiseret mister den sin værdi. Man kan godt mærke at man er i gang med 1. generation af planerne, men på sigt vil planerne blive et fantastisk redskab for såvel lærere, elever og forældre!”

”Lærerne plukker fra en ret så intetsigende liste af vurderende sætninger, hvilket er ligegyldigt at læse da det bærer præg af generelle floskler og ikke er muligt at læse relative niveauer.”

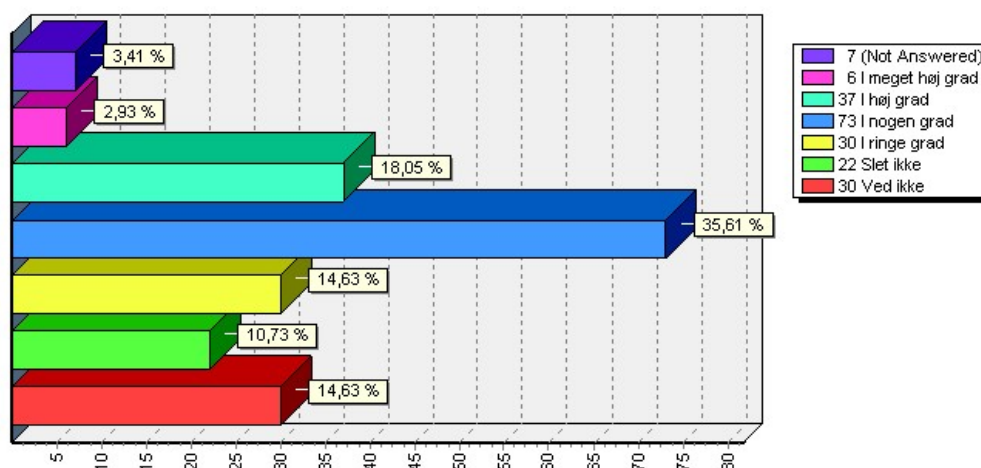
”Skole/hjem-samarbejdet er blevet langt mere konkret. Det er lettere at tage fat i problemstillinger. Der er mulighed for en løbende og fornuftig udvikling i og med at der sættes mål. Desuden er elevplanerne gode at bruge fx ved lærerskift.”

”Det er altid dejligt at have tingene på skrift, så man ind imellem kan tage papiret frem og holde sig ajour - ligeledes er det rart at have til sammenligning med tidligere skoleår.”

”Det er mit indtryk, at der blandt lærere og skoleledelse er en del modstand mod elevplaner og at de derfor ikke gør så meget ud af dem.”

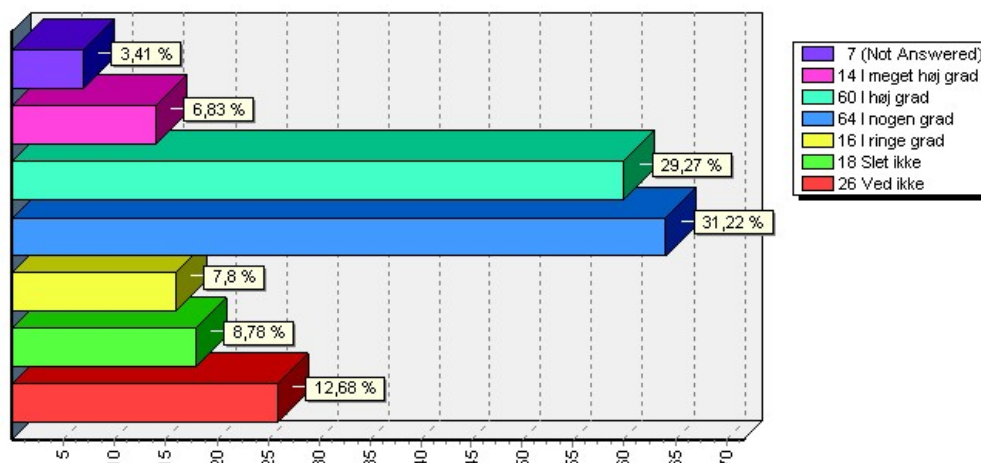
3.2 Kvalitetsrapporter

Har skolebestyrelsen haft indflydelse på udformningen af din skoles bidrag til den kommunale kvalitetsrapport?



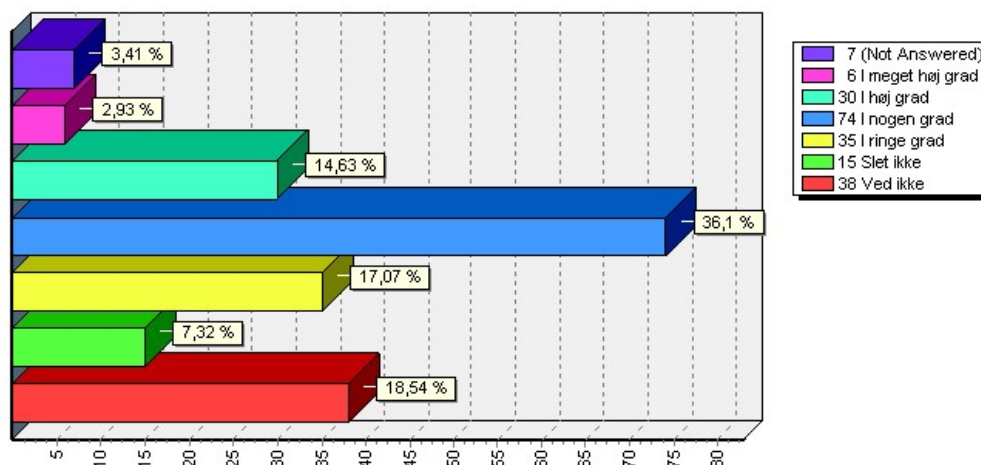
Ca. 54 % har svaret at deres skolebestyrelse har haft indflydelse på udformningen af skolens bidrag til den kommunale kvalitetsrapport, knap 11 % mener slet ikke at deres skolebestyrelse har haft indflydelse.

Har skolebestyrelsen kommenteret din skoles bidrag til den kommunale kvalitetsrapport?



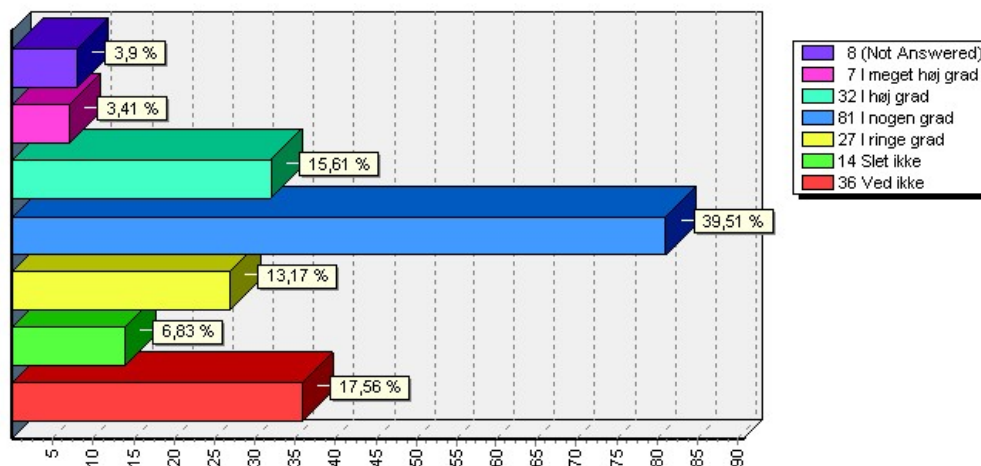
Ca. 60 % af de adspurgte mener at deres skolebestyrelse i nogen grad eller i høj grad har kommenteret på skolens bidrag til kvalitetsrapporten, omkring 17 % mener kun det er sket i ringe grad eller slet ikke.

Er kvalitetsrapporten, efter din mening, et godt redskab til at skabe et bedre overblik over din skoles faglige niveau?



Omkring 50 % mener at kvalitetsrapporten er et godt redskab til at skabe overblik over skolens faglige niveau, 17 % mener kun i ringe grad at rapporten skaber overblik, mens 7 % slet ikke mener det er tilfældet.

Er kvalitetsrapporten, efter din mening, et godt redskab til at skabe et bedre overblik over din skoles resurssituation?



Ca. 55 % mener at kvalitetsrapporten er et godt redskab til at skabe overblik over skolens resurssituation, 13 % mener kun det sker i ringe grad, mens knap 7 % slet ikke mener rapporten skaber bedre overblik.

For alle spørgsmålene omhandlende kvalitetsrapporterne gælder det at der er en ret stor procentdel, der ikke ved hvad de skal svare.

Udvalgte repræsentative kommentarer vedrørende kvalitetsrapporter:

"Jeg mener ikke at de mange ressourcer, der bruges på udfærdigelse af kvalitetsrapporten står mål med det ønskede output... Det er desuden meget forskelligt hvordan de enkelte skoler indrapporterer tal og besvarelser. Det har dog givet et vist indblik i udfordringerne for den enkelte skole, at læse de enkelte skolers verbale kommentarer."

"Det er min oplevelse at kvalitetsrapporten er en papirting - og jeg kan godt undre mig over hvem den er skrevet til og hvorfor?"

"Det har været en kamp at bringe kvalitetsrapporten i spil på en konstruktiv måde, da der hele tiden tales om unødigt bureaukrati og andre udenomsøvelser."

"Jeg er lidt blank mht. kvalitetsrapport, og kan ikke lige huske hvad det helt konkret drejer sig om."

"Det er ikke alt som kan ses i en kvalitetsrapport - bl.a. de bløde værdier."

”Det kan være svært for udenforstående at læse de forskellige tal og gennemskue hvad de reelt betyder. Derfor mener jeg ikke at kvalitetsrapporten altid giver et reelt billede af den enkelte skole.”

SKOLE OG SAMFUND
September 2008