



Medlemsundersøgelse 2007



Skole og Samfund, august 2007

Skole og Samfunds medlemsundersøgelse 2007

Afsluttet d. 14. august 2007.

Indholdsfortegnelse

1. Sammenfatning	3
2. Baggrund	5
3. Metode	5
4. Baggrundsdata.....	6
5. Skole og Samfunds ydelser	10
6. Medlemmernes behov for Skole og Samfunds ydelser.....	16
7. Medlemmernes interesse for udvalgte emner	27
8. Kvalitet	29
9. Prioriteringer.....	33

1. Sammenfatning

Medlemsundersøgelsen er gennemført maj-juli 2007 som en web-baseret spørgeskemaundersøgelse blandt Skole og Samfunds medlemmer. Spørgeskema udsendtes til 500 tilfældigt udvalgte medlemmer, og 54 % af disse svarede,

Det typiske skolebestyrelsesmedlem

Det typiske skolebestyrelsesmedlem er 35-44 år og har siddet i skolebestyrelsen i 1 år – siden valget i foråret 2006. Der er en lille overvægt af kvinder blandt medlemmerne. Det typiske medlem har børn i indskolingen eller mellemtrinnet, idet 3. klasse er topscorer.

Uddannelsesniveaueet blandt skolebestyrelsesmedlemmerne er noget højere end i befolkningen som helhed. Hvert 4. medlem har en lang videregående uddannelse, næsten halvdelen en kort videregående uddannelse, og 20 % en faglig uddannelse.

Hvor meget bruger medlemmerne Skole og Samfunds ydelser?

Vi har spurgt medlemmerne, hvor meget de gør brug af foreningens forskellige ydelser. Resultatet ser ud som følger (andel, der bruger ydelsen én gang i kvartalet eller mere i %)

1. Skolebørn	83
2. Elektronisk nyhedsbrev	60
3. Publikationer	47
4. Udtalelser til landsdækkende medier	46
5. www.skole-samfund.dk	40
6. Udtalelser til lokale medier	29
7. Aktiviteter i egen kommune	19
8. Rådgivning	9
9. Konferencer	4
10. Kurser	3

Hvilke ydelser har medlemmerne behov for?

Analysen af behovet for ydelser viser først og fremmest, at der er stor efterspørgsel efter samtlige ydelser.

En rangordning af behovene viser følgende mønster:

1. *Eksempler på, hvordan andre skolebestyrelser arbejder*
2. *Informationer om folkeskolen på nettet*
3. *Materialer om specielle emnekredse inden for skolebestyrelsens arbejde*
4. *Lobbyarbejde til fordel for skolebestyrelserne/forældrene over for det kommunale politiske system*
5. *Skole og Samfund er repræsenteret i egen kommune*
6. *Rådgivning om en konkret problematik i skolen eller skolebestyrelsen*
7. *Lobbyarbejde over for det nationale politiske system*
8. *Kurser for nye skolebestyrelsesmedlemmer*
9. *Oplæg/kurser om et lokalt skolepolitisk emne*
10. *Mulighed for at påvirke Skole og Samfunds skolepolitiske udmeldinger*

11. Debat med andre skolebestyrelsesmedlemmer
 12. Mulighed for at deltage i lokale arrangementer

Medlemmernes interesse for udvalgte emner

Skolebestyrelsesmedlemmerne blev bedt om hvilke emner, de gerne ville høre mere/mindre om.

Resultatet er som følger (flere svar var mulige):

Tallet angiver antal, der vil høre mere om emnet fratrukket antallet, der vil høre mindre.

1. Ideer og projekter på skoler	170
2. Debat om børn og skole	151
3. Skolebestyrelsens arbejde	148
4. Skolens rammer(lovgivning og kommunal politik)	101
5. Skole og Samfunds synspunkter	31

Det må konstateres, at interessen for at høre om Skole og Samfunds synspunkter er væsentligt mindre end for de øvrige emner.

Bedømmelse af ydelseernes kvalitet

Der er generelt stor tilfredshed med kvaliteten af de forskellige ydelser. Men ukendskabet til en del af dem er også stort.

Nedenstående tabel viser andelen af medlemmer, der giver karakteren ”høj” eller ”meget høj” kvalitet til en ydelse. Andelen af medlemmer, der ikke kender til ydelsen vises også.

	Høj eller meget høj kvalitet	Kender ikke ydelsen
1. Skolebørn	65	5
2. Udgifter	50	17
3. Nyhedsbrev	25	24
4. www.skole-samfund.dk	20	41
5. Kurser	12	70
6. Rådgivning	5	81

Medlemmernes prioriteringer

Sluttelig er medlemmerne spurgt om, hvilke ydelser der bør bruges flere eller færre resurser på. Medlemmerne mener, der bør bruges flere resurser på næsten alle ydelser, men der viser sig alligevel et mønster i præferencerne.

	Passende eller flere resurser	flere resurser
1. Information om Skolebestyrelsens opgaver	1	3
2. Information om konkrete Ideer på skolerne	2	1
3. Lokalpolitisk lobbyarbejde	3	2

4. Landspolitisk lobbyarbejde	4	4
5. Undersøgelser	5	6
6. Skole og Samfunds synspunkter	6	8
7. Rådgivning	7	5
8. Kurser	8	7
9. Konferencer	9	9

2. Baggrund

Skole og Samfund har i foråret/sommeren 2007 gennemført en web-baseret spørgeskemaundersøgelse. Formålet med undersøgelsen er at opnå et overblik over medlemmernes ønsker og behov mht. foreningens ydelser og indsatsområder, således at disse kan målrettes endnu bedre i fremtiden.

3. Metode

Medlemsundersøgelsen er gennemført via Internettet vha. Inquisite Web Survey System (Inquisite version 7.5). Data er indsamlet i perioden 21. maj - 1. juli 2007 blandt 500 tilfældigt udvalgte medlemmer af Skole og Samfund. Ud af den samlede population (skolebestyrelsesformænd, næstformænd eller almindelige skolebestyrelsesmedlemmer) på 9.768 udgør de 500 medlemmer i stikprøven 5,1 %. Respondenterne er tilfældigt udtrukket, således at den geografiske spredning er sikret. Spørgeskemaet bestod af 15 hovedspørgsmål, og besvarelsen forventedes at tage ca. 10-15 minutter.

Gennemførelsesstatistik:

Population, N = 9.768

Stikprøve, n = 500

Besvarelser = 268 (Bortfald = 232)

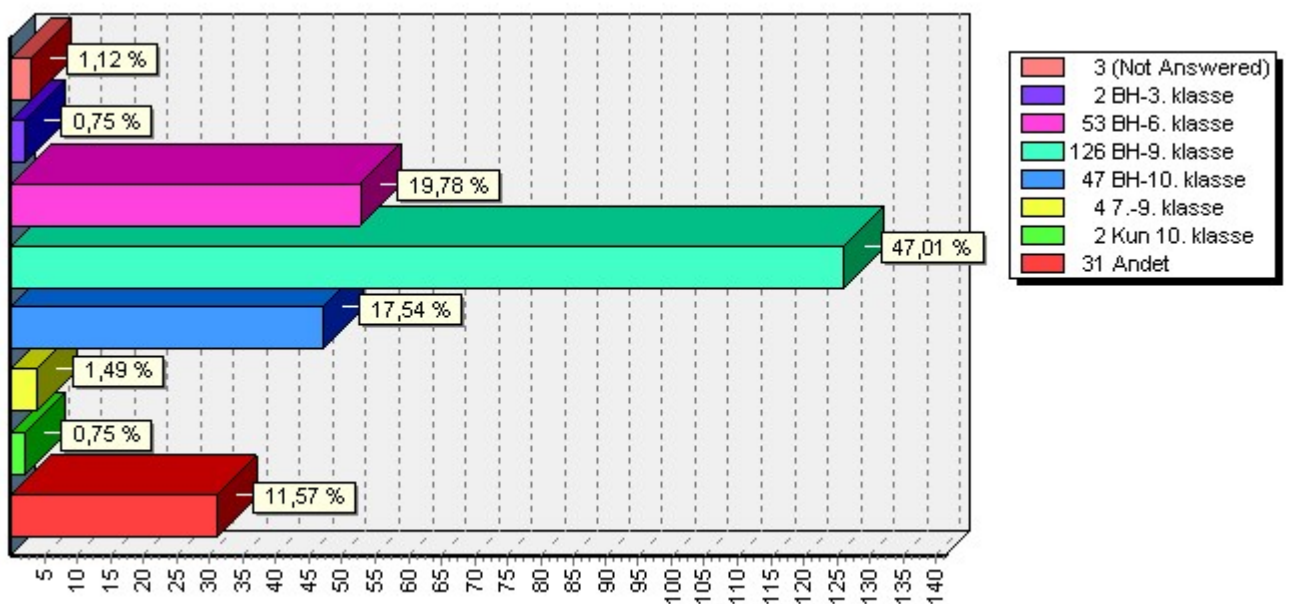
Svarprocent = $268 / (500 / 100) = 53,6 \%$

En svarprocent tæt på 54 betyder, at undersøgelsens resultater med rimelig sikkerhed er dækkende. Men naturligvis skal konklusioner på baggrund af undersøgelsens resultater drages med en vis forsigtighed. Det skal anføres, at en besvarelsesprocent på over 50 i en web-baseret undersøgelse som denne, må siges at være forholdsvis pænt. I forhold til den samlede population (N) på 9.768 medlemmer udgør de 268 respondenter 2,75 %.

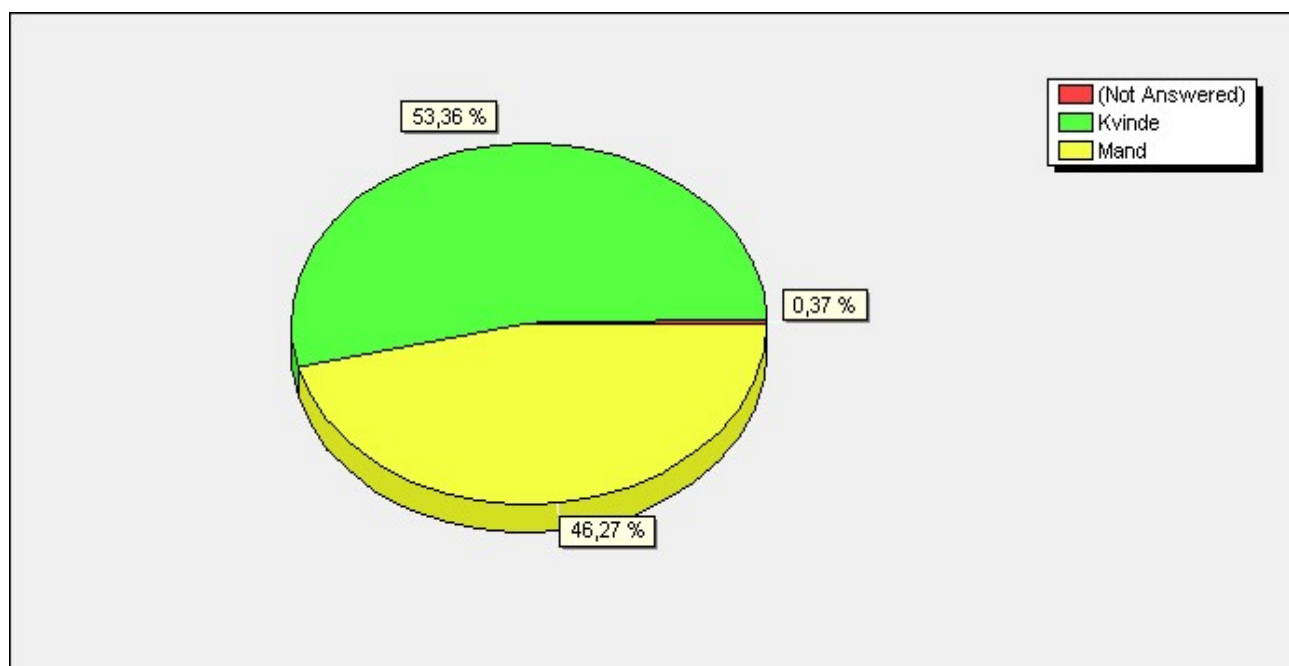
Spørgeskemaet var udformet således, at der indledningsvis blev en række spørgsmål vedr. forskellige baggrundsvARIABLE, herunder respondentens køn, alder, uddannelsesniveaU, antal år i skolebestyrelsen mm. Herefter er medlemmerne blevet spurgt om, hvor ofte de benytter Skole og Samfunds forskellige services, hvor stort et behov, de vurderer, der er for disse services, hvilke emner de ønsker at høre mere/mindre om via foreningens kommunikationsveje og endelig kvaliteten af foreningens services og ressourceforbruget i forhold til disse. I det følgende gennemgås resultaterne af de enkelte spørgsmål.

4. Baggrundsdata

Figur 3.1.: Hvilke klassetrin findes på skolen?



Figur 3.2.: Fordeling på køn

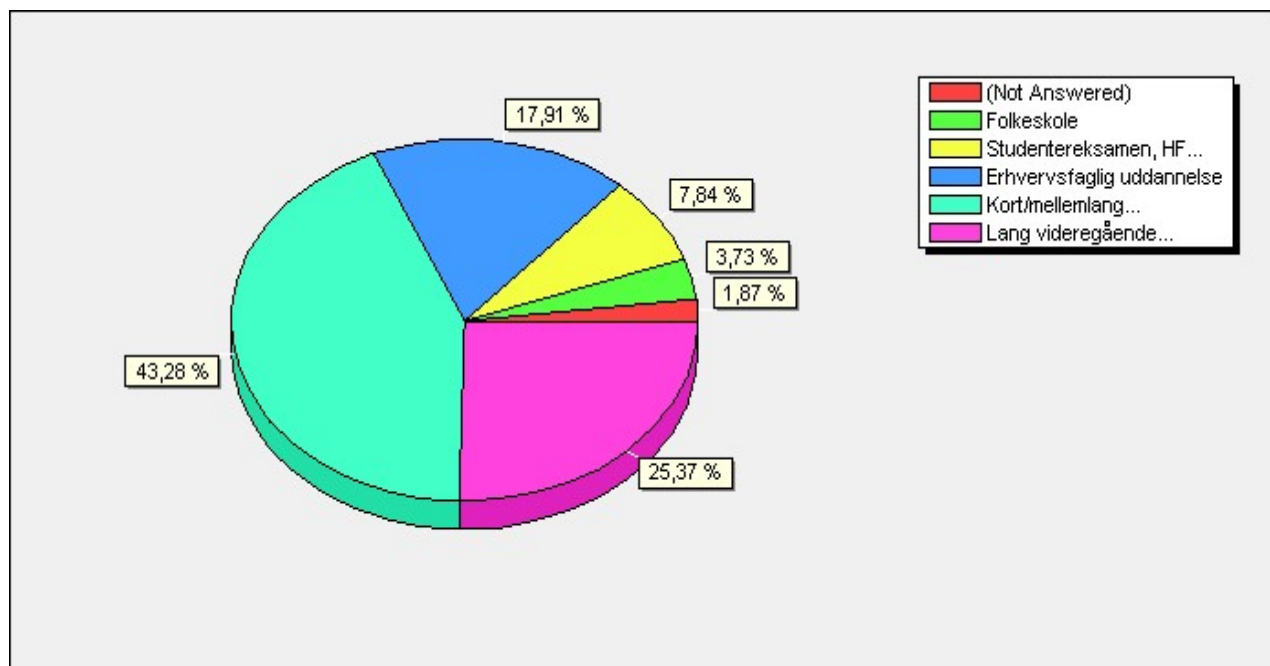


Blandt respondenterne ses en mindre overvægt af kvinder (53 %). Generelt vides det, at kvinder i højere end mænd er repræsenteret i skolebestyrelserne, og derfor er fordelingen på køn blandt respondenterne i overensstemmelse med det generelle mønster, der viste sig ved Skole og Samfunds undersøgelse af Skolebestyrelsesvalget 2006, hvor 55 % af de opstillede kandidater var kvinder.

Skema 3.3.: Aldersfordelingen blandt medlemmerne

Aldersgruppe	Antal	Procent (afrundede)
- 34	9	3,4
35 - 39	72	26,9
40 - 44	106	39,6
45 - 49	56	20,9
50 - 54	21	7,8
55 -	3	1,1
Ikke besvaret	1	0,4
I alt	268	100,1

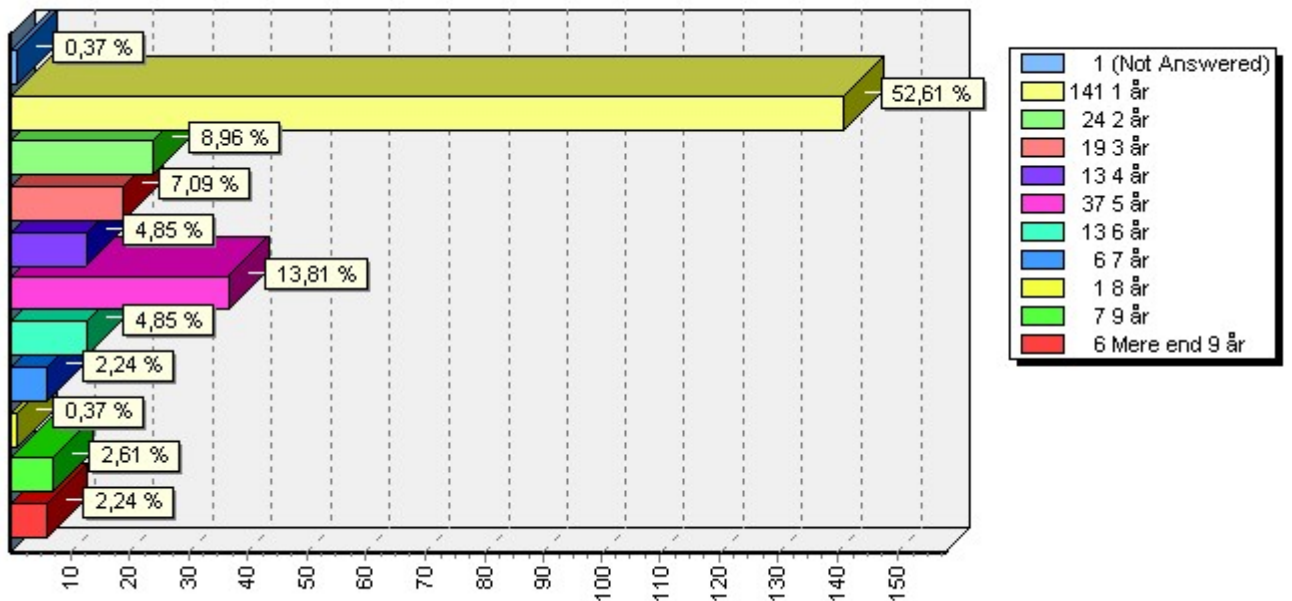
Figur 3.4.: Fordeling på uddannelsesniveau



Figur 3.4. viser medlemmernes fordeling på uddannelsesniveau. Sammenlignet med uddannelsesniveauet i befolkningen generelt er andelen af medlemmer med en videregående uddannelse højere blandt skolebestyrelsesmedlemmerne. Blandt Skole og Samfunds medlemmer har 68,7 % en kort, mellemlang eller lang videregående uddannelse, mens den tilsvarende andel blandt 25-64 årige danskerne generelt er 32 % (2006).¹ En fjerdedel af medlemmerne har en lang videregående uddannelse.

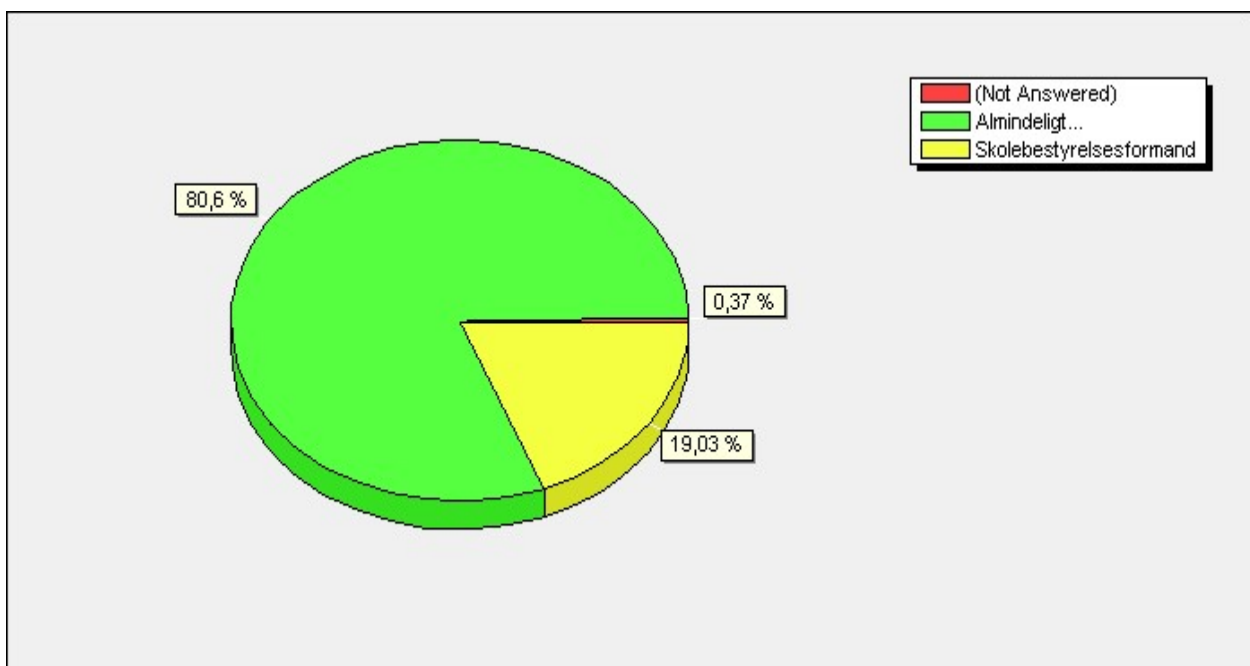
¹ Kilde: "OECD: Education at a Glance 2006", tabel A1.3a, http://www.ubst.dk/upload/Nyheder/stigende_uddannelsesniveau.pdf

Figur 3.5.: Medlemmernes anciennitet i skolebestyrelsen



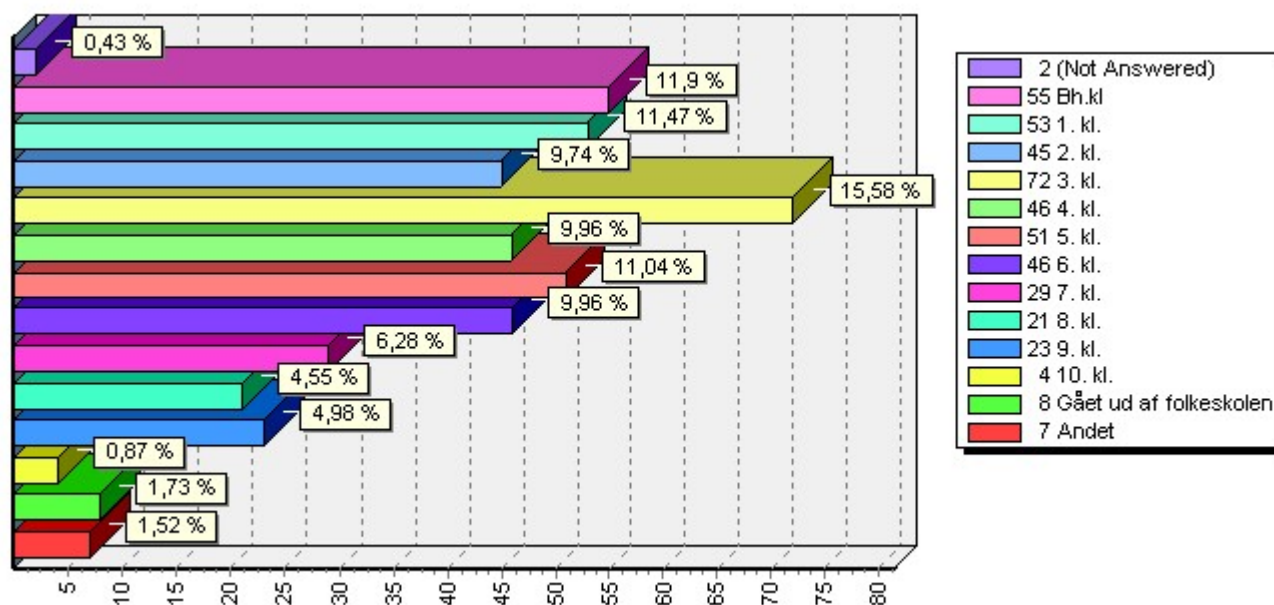
Over halvdelen af medlemmerne (52,6 %) har kun siddet et år i skolebestyrelsen i ét år, hvilket naturligvis hænger sammen med, at der blev afholdt skolebestyrelsesvalg i foråret 2006.

Figur 3.6.: Medlemmernes post i skolebestyrelsen



Figur 3.6. viser, at 19 % af respondenterne er skolebestyrelsesformænd, mens de øvrige er enten menige skolebestyrelsesmedlemmer eller næstformænd.

Figur 3.7.: Børnenes klassetrin

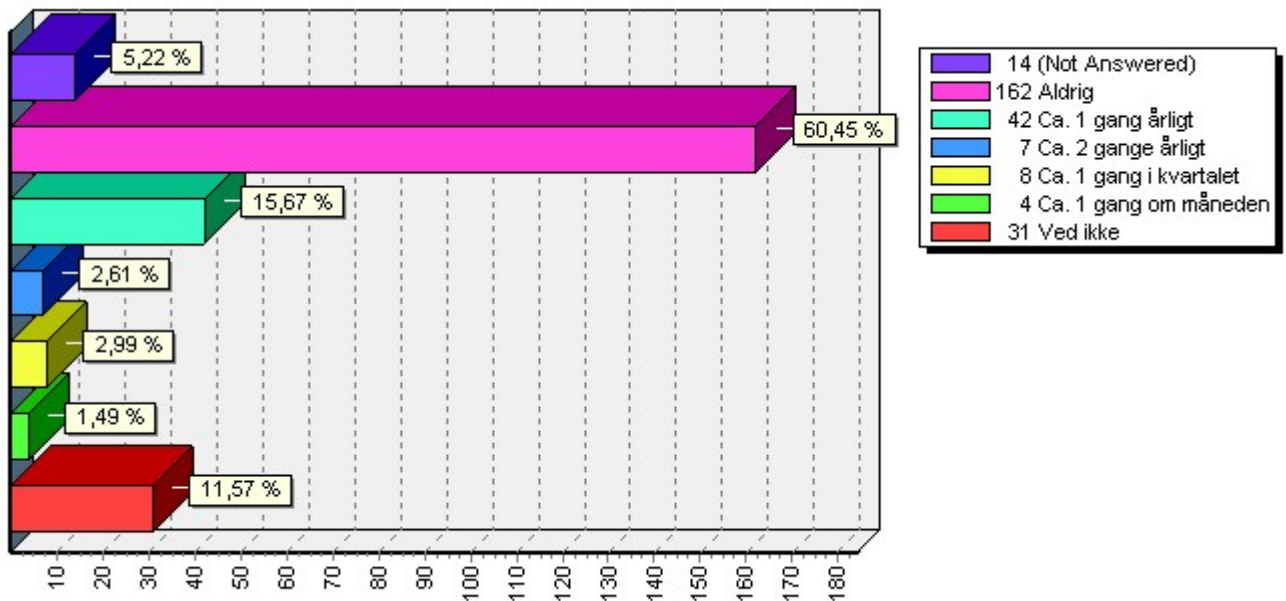


Figur 3.7. viser, at respondenterne først og fremmest har børn i de mindre klasser (BH. kl. - 5. klasse). Det skal ses i lyset af, at undersøgelsen er gennemført kun et år efter skolebestyrelsesvalget i foråret 2006, hvor en meget stor del af de siddende skolebestyrelsesmedlemmerne blev skiftet ud. Det fremgår således af Figur 3.5. ovenfor, at mere end halvdelen af respondenterne kun har været medlemmer af skolebestyrelsen i ét år.

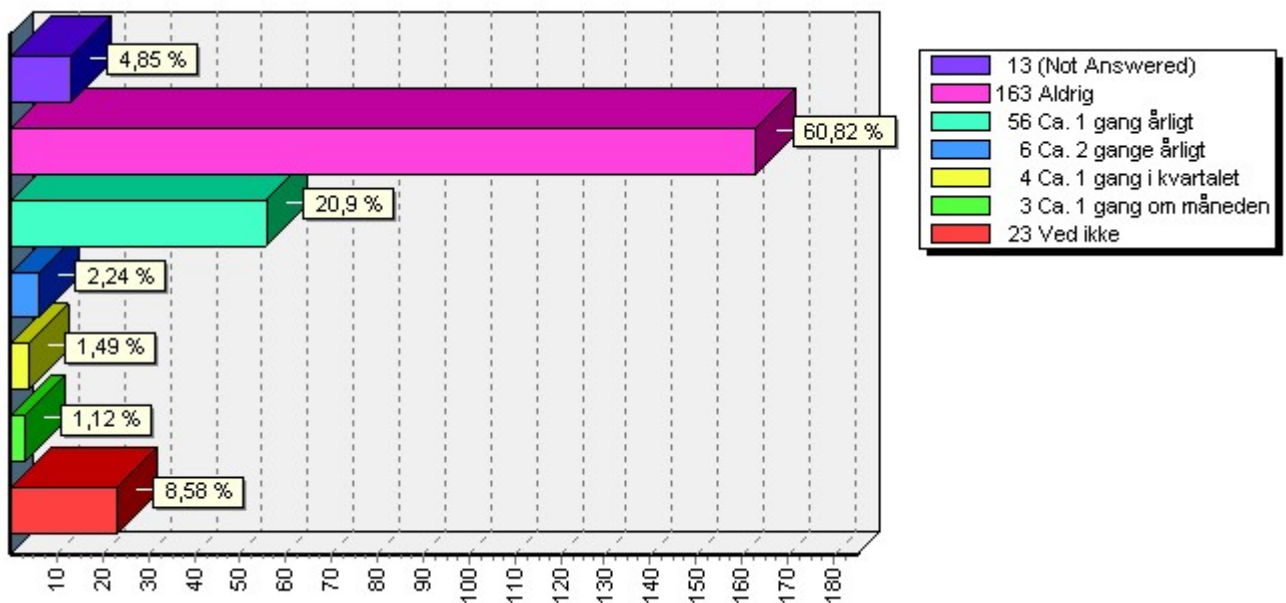
5. Skole og Samfunds ydelser

Hvor ofte benytter du dig af/læser du:

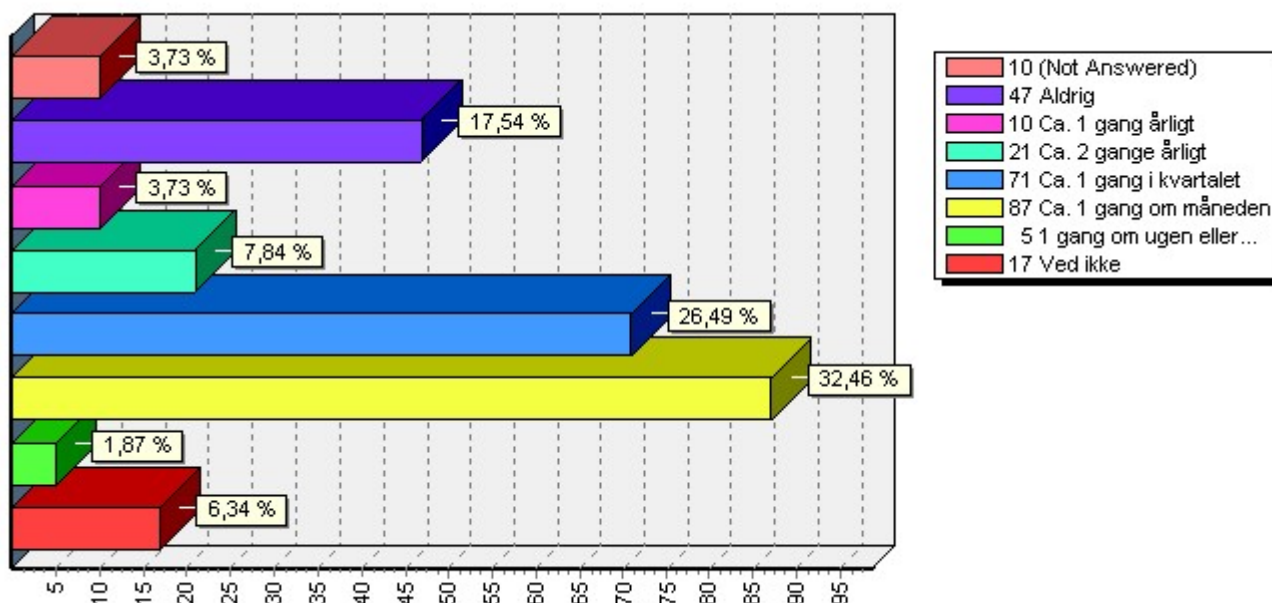
Figur 4.1.: Skole og Samfunds konferencer



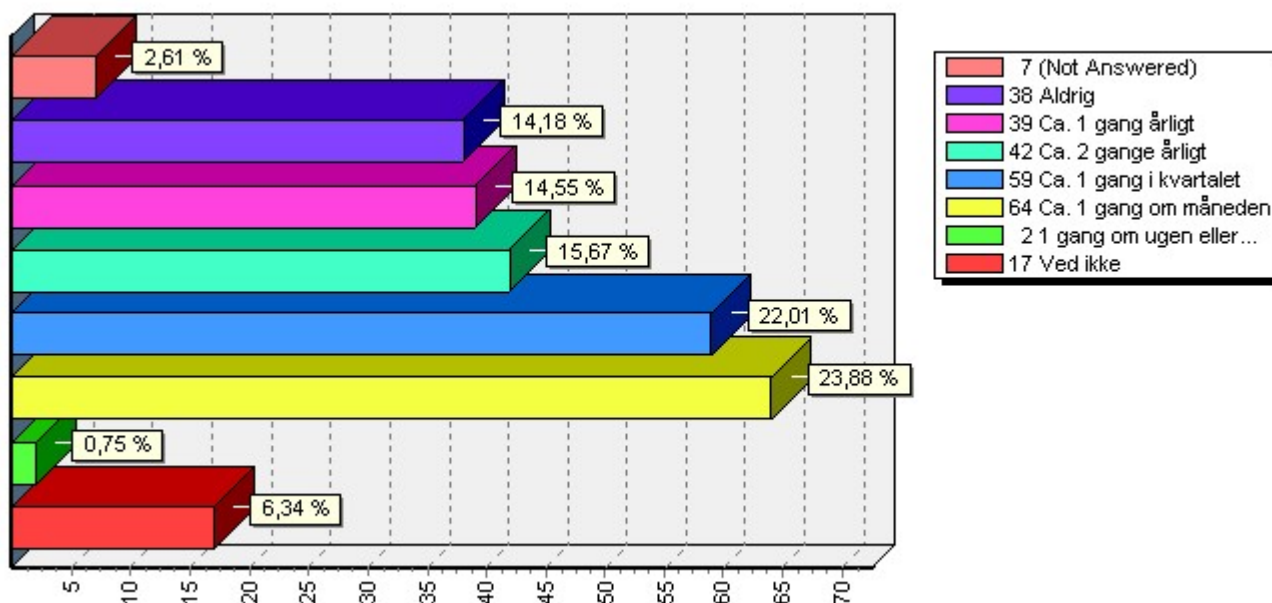
Figur 4.2.: Skole og Samfunds kurser



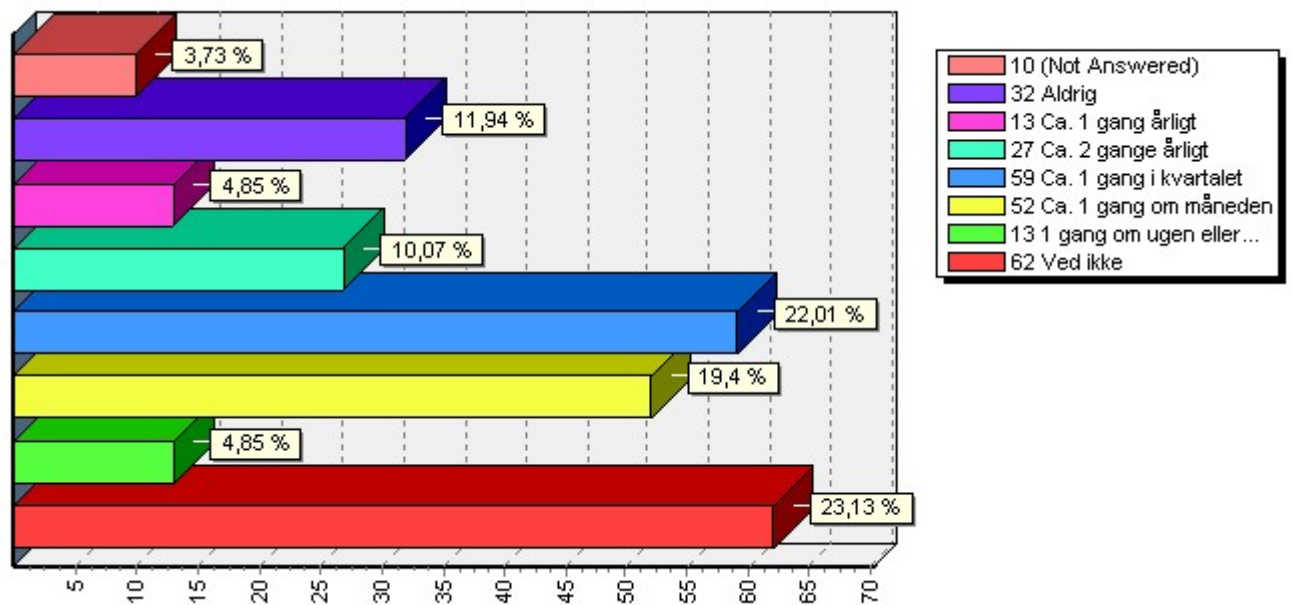
Figur 4.3.: Skole og Samfunds elektroniske nyhedsbrev



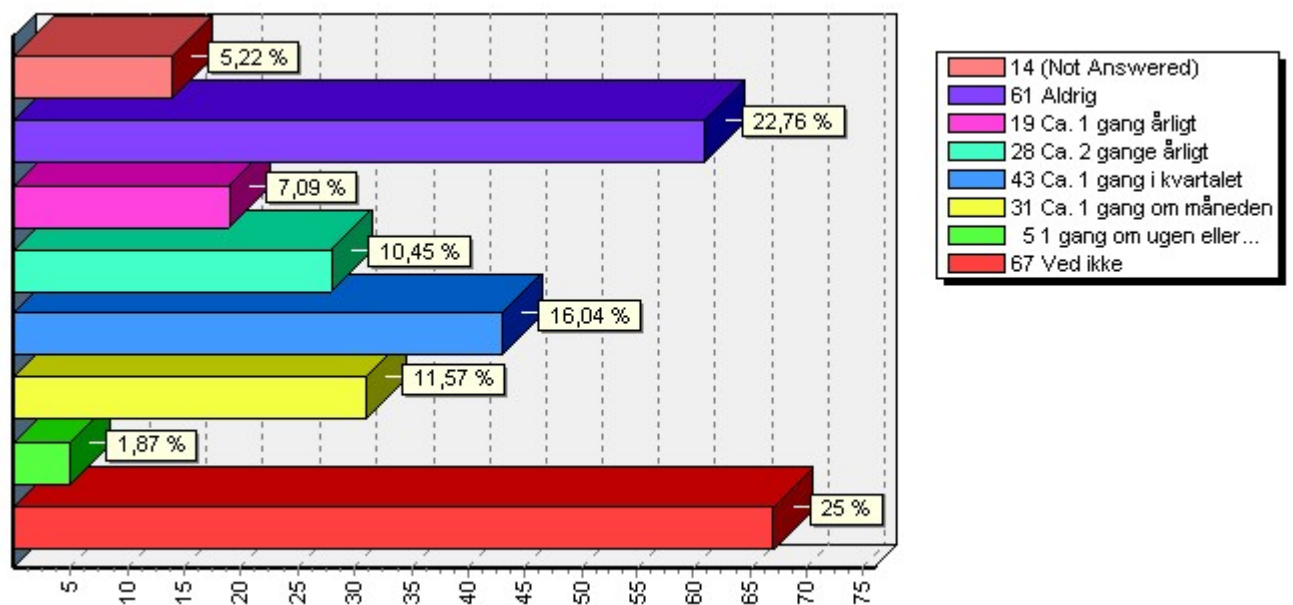
Figur 4.4.: Skole og Samfunds publikationer (bøger, hæfter mm.)



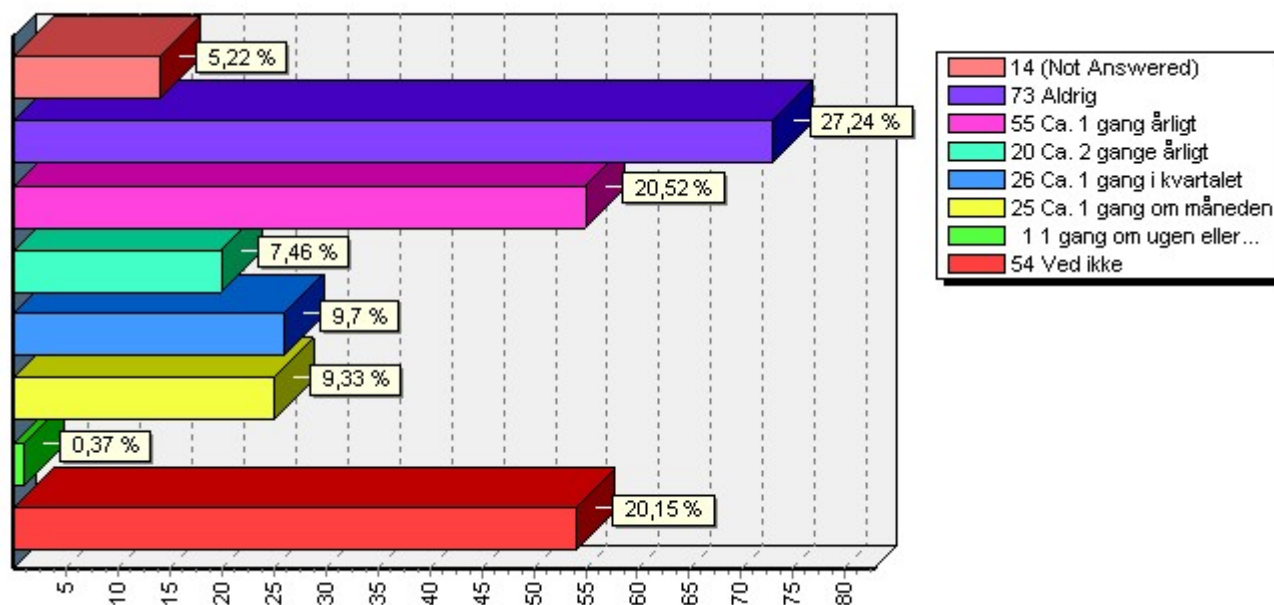
Figur 4.5.: Skole og Samfunds udtalelser til landsdækkende medier



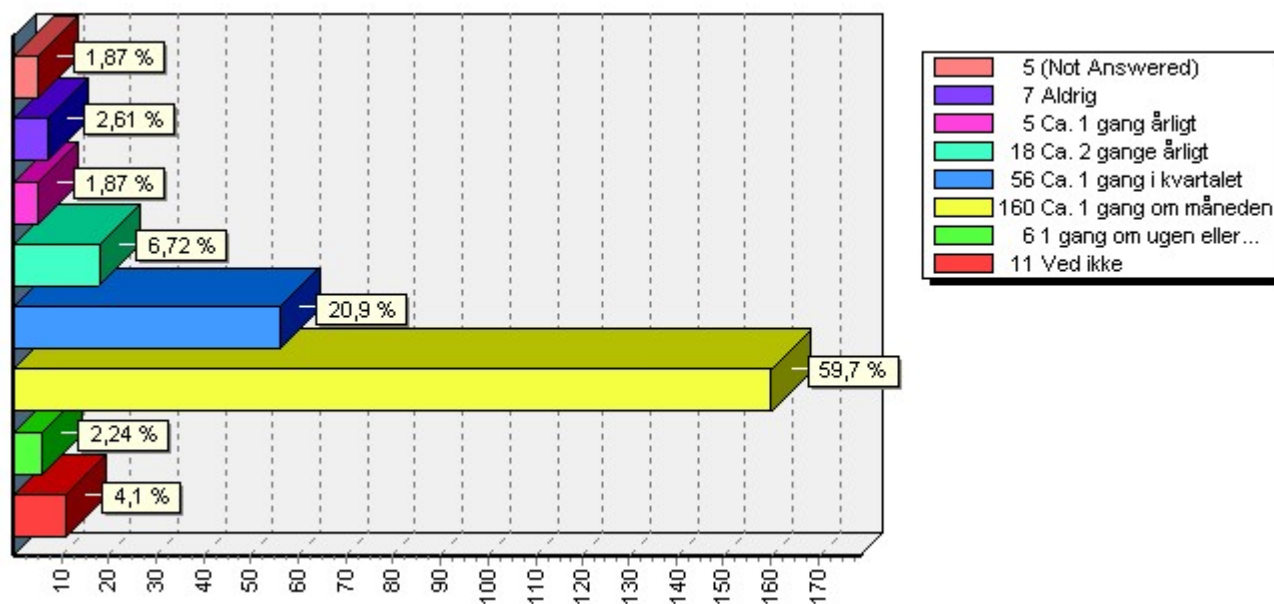
Figur 4.6.: Skole og Samfunds udtalelser til lokale medier



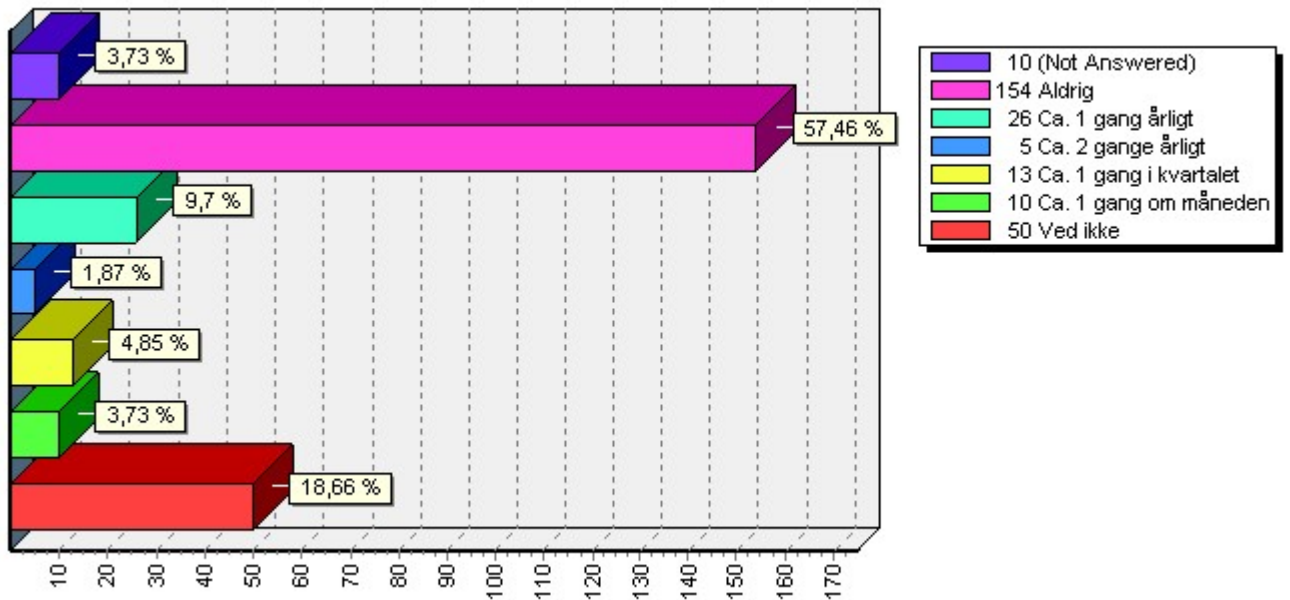
Figur 4.7.: Skole og Samfunds aktiviteter i egen kommune



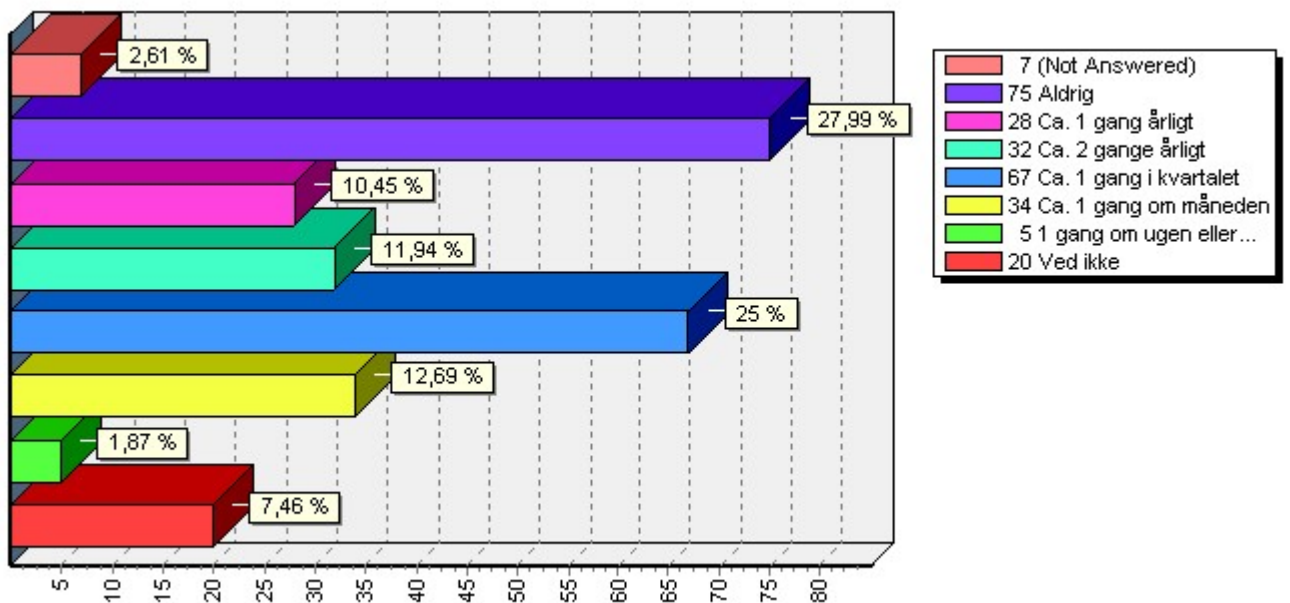
Figur 4.8.: Artikler i bladet Skolebørn



Figur 4.9.: Rådgivning fra Skole og Samfund



Figur 4.10: Hjemmesiden www.skole-samfund.dk



Skema 4.11: Medlemmernes forbrug af Skole og Samfunds ydelser

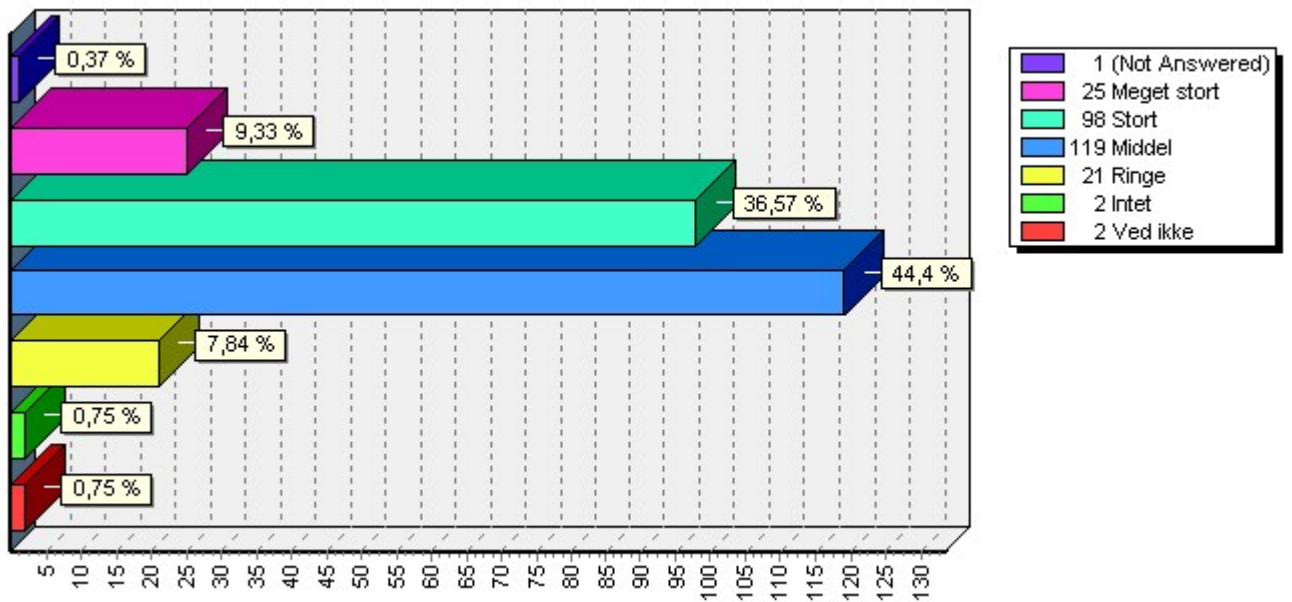
Spørgsmål: ”Hvor ofte benytter du dig af/læser du: (ydelse)?”. n = 268. Procent af antal alle respondenter.

Svar	Ikke besvaret	Aldrig	Ca. 1 gang årligt	Ca. 2 gange årligt	Ca. 1 gang i kvartalet	Ca. 1 gang om måneden	1 gang om ugen eller oftere	Ved ikke	I alt
Konferencer	5,22	60,45	15,67	2,61	2,99	1,49	0,00	11,57	100,00
Kurser	4,85	60,82	20,90	2,24	1,49	1,12	0,00	8,58	100,00
Elektronisk nyhedsbrev	3,73	17,54	3,73	7,84	26,49	32,46	1,87	6,34	100,00
Publikationer	2,61	14,18	14,55	15,67	22,01	23,88	0,75	6,34	100,00
Udtalelser til landsdækkende medier	3,73	11,94	4,85	10,07	22,01	19,40	4,85	23,13	100,00
Udtalelser til lokale medier	5,22	22,76	7,09	10,45	16,04	11,57	1,87	25,00	100,00
Aktiviteter i egen kommune	5,22	27,24	20,52	7,46	9,70	9,33	0,37	20,15	100,00
Artikler i bladet Skolebørn	1,87	2,61	1,87	6,72	20,90	59,70	2,24	4,10	100,00
Rådgivning	3,73	57,46	9,70	1,87	4,85	3,73	0,00	18,66	100,00
www.skole-samfund.dk	2,61	27,99	10,45	11,94	25,00	12,69	1,87	7,46	100,00
Gennemsnit	3,88	30,30	10,93	7,69	15,15	17,54	1,38	13,13	100,00

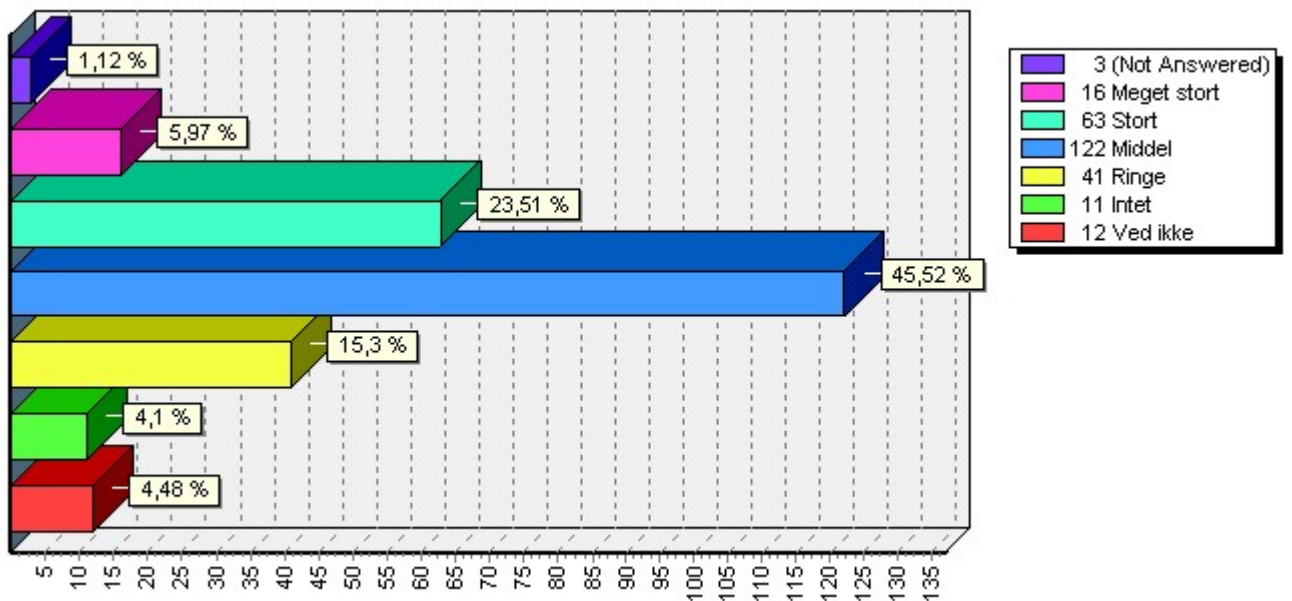
6. Medlemmernes behov for Skole og Samfunds ydelser

Hvor stort behov har du for følgende ydelser fra Skole og Samfund?:

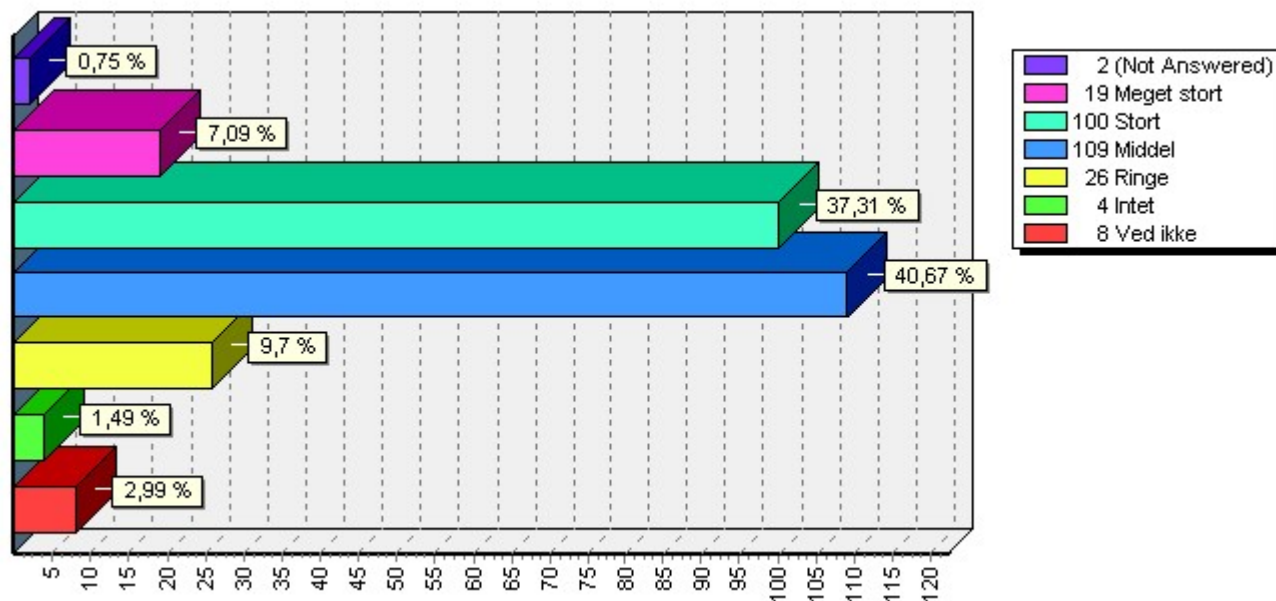
Figur 5.1.: Gode eksempler på, hvordan andre skolebestyrelser arbejder



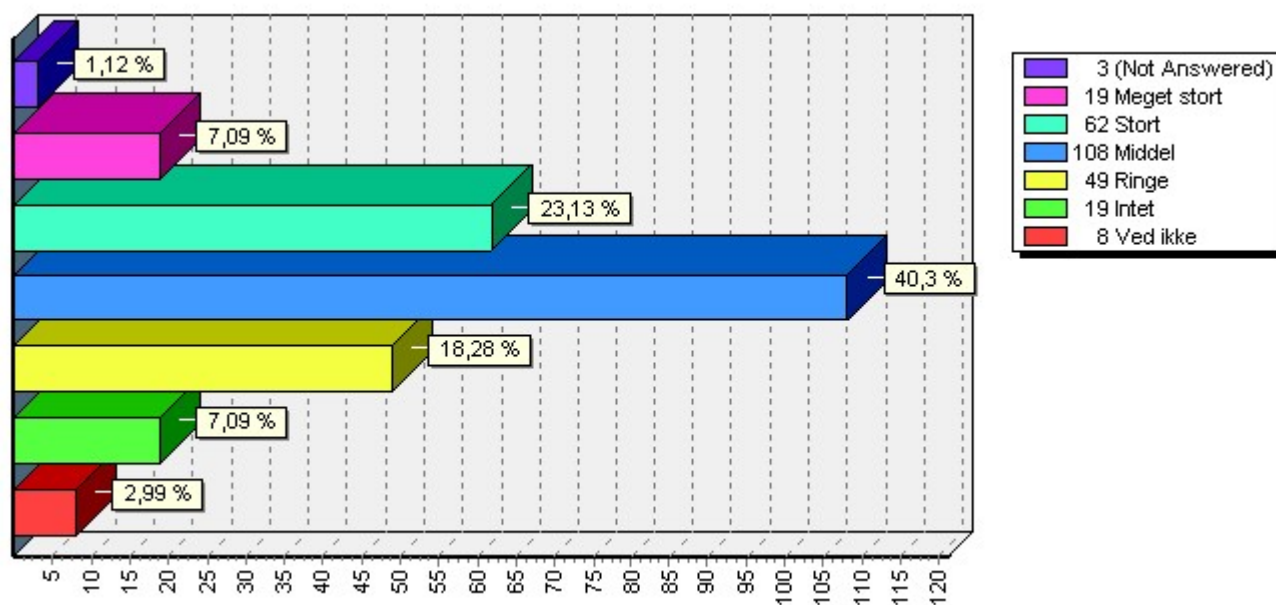
Figur 5.2.: Rådgivning om en konkret problematik i skolen eller skolebestyrelsen



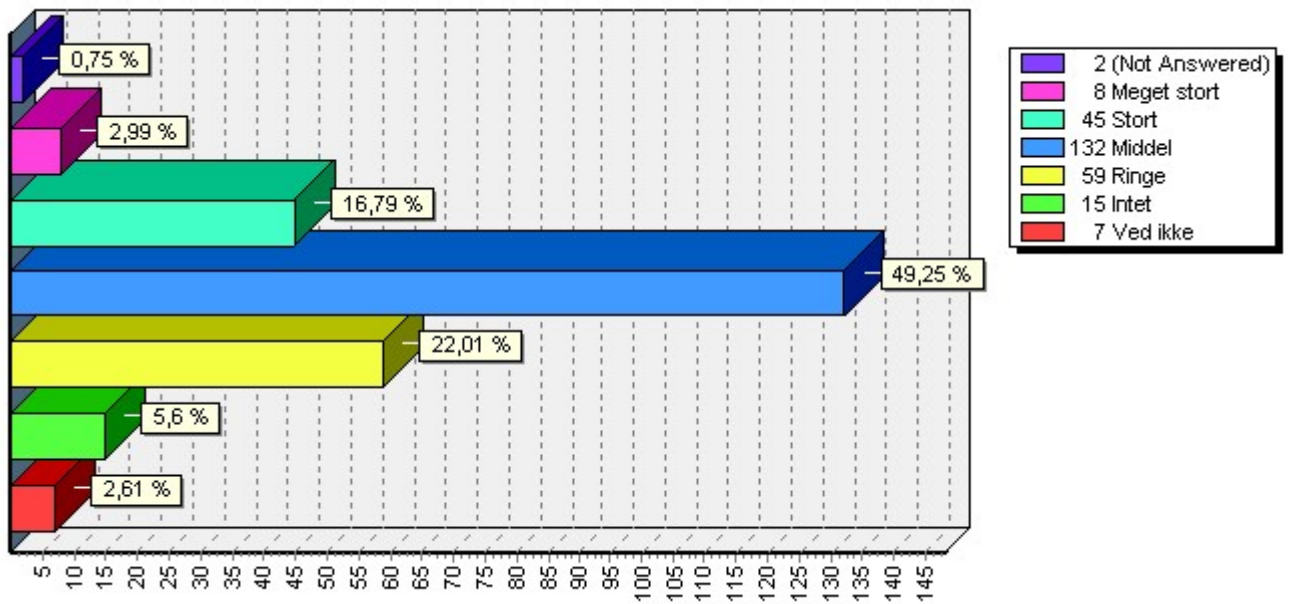
Figur 5.3.: Mulighed for at finde information om folkeskolen på Nettet



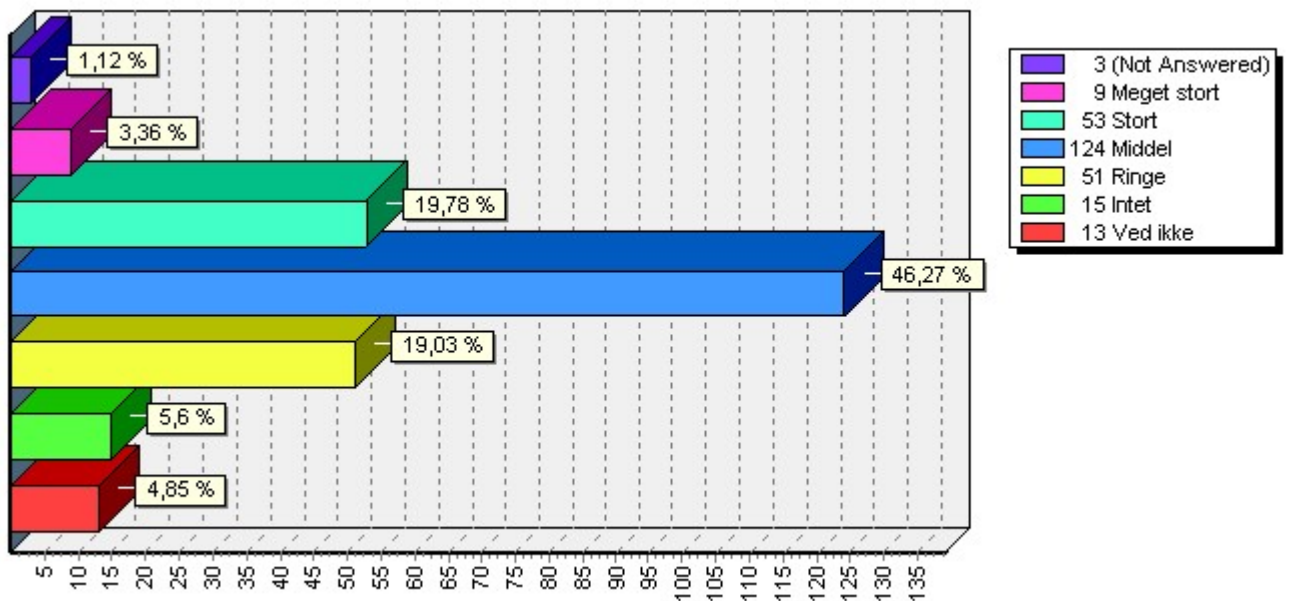
Figur 5.4.: Kurser for nye skolebestyrelsesmedlemmer



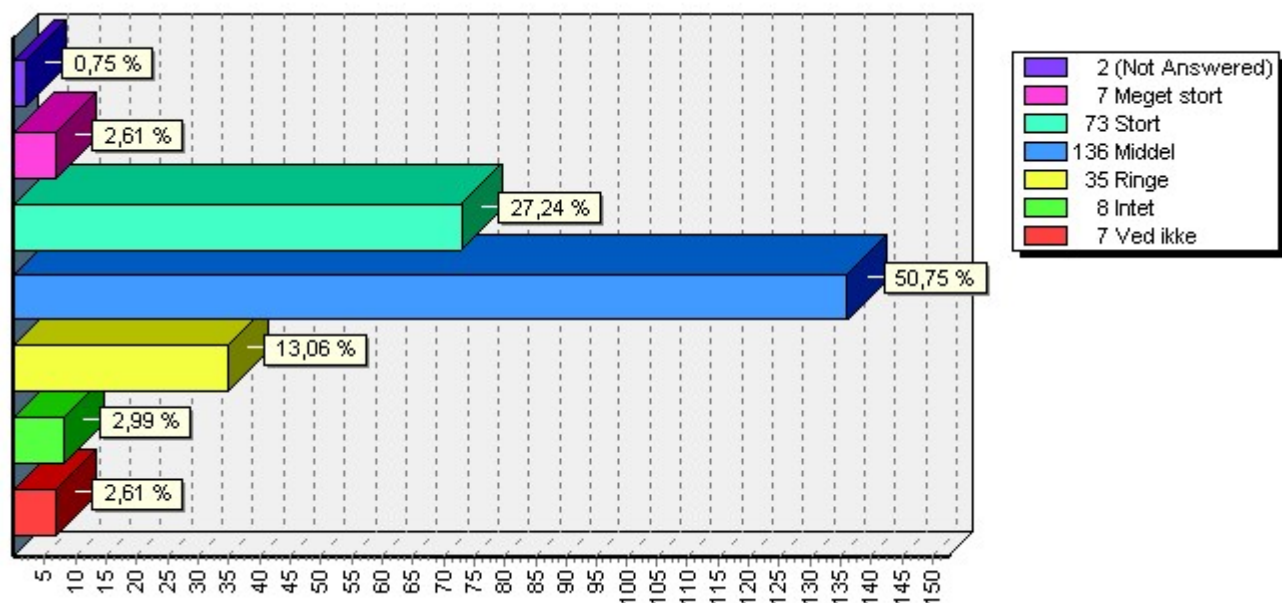
Figur 5.5.: Debat med andre skolebestyrelsesmedlemmer



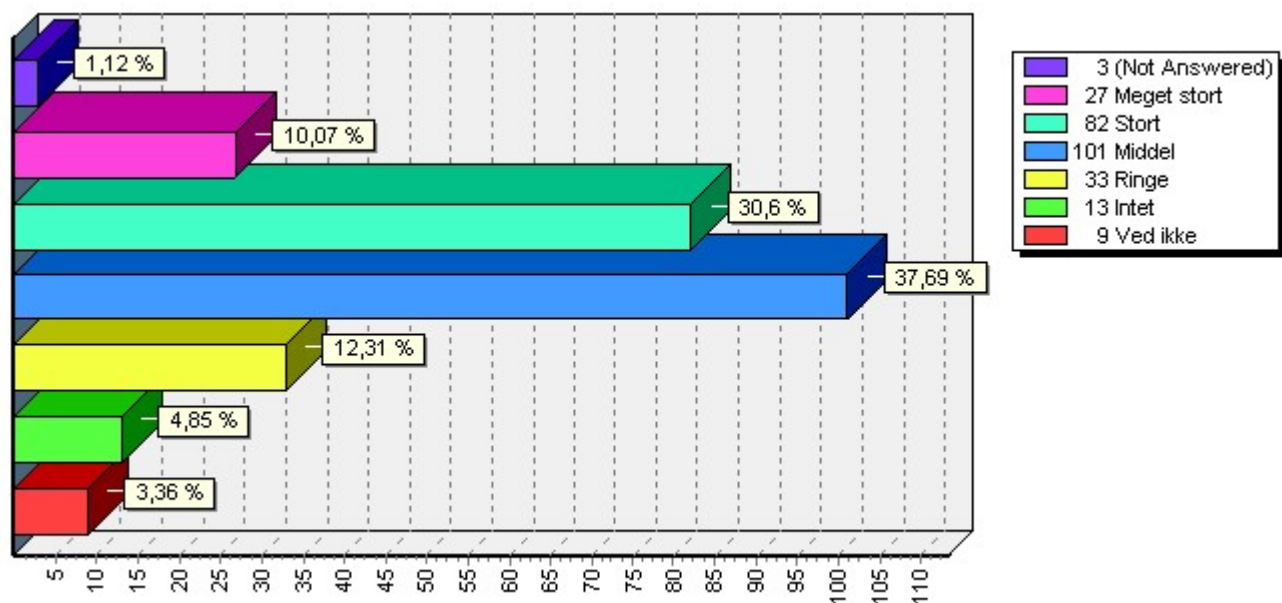
Figur 5.6.: Oplæg/kursus om et lokalt skolepolitisk emne



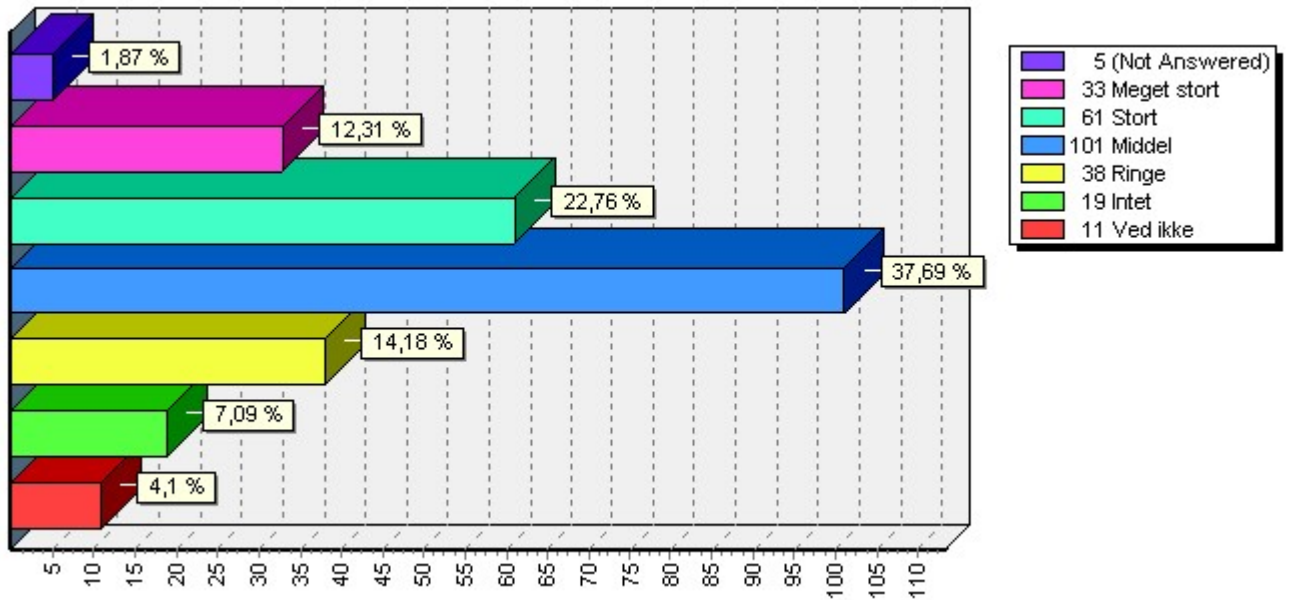
Figur 5.7.: Materiale om specielle emnekredse inden for skolebestyrelsens arbejde



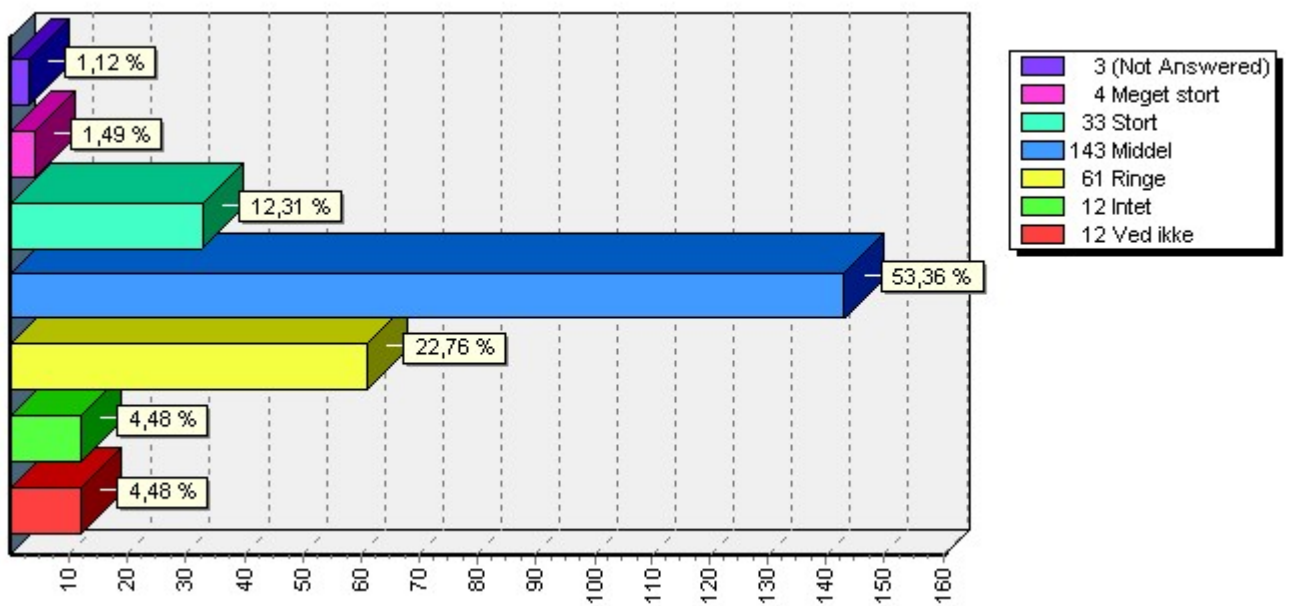
Figur 5.8.: Lobbyarbejde til fordel for skolebestyrelsen/forældrene overfor det kommunale politiske system



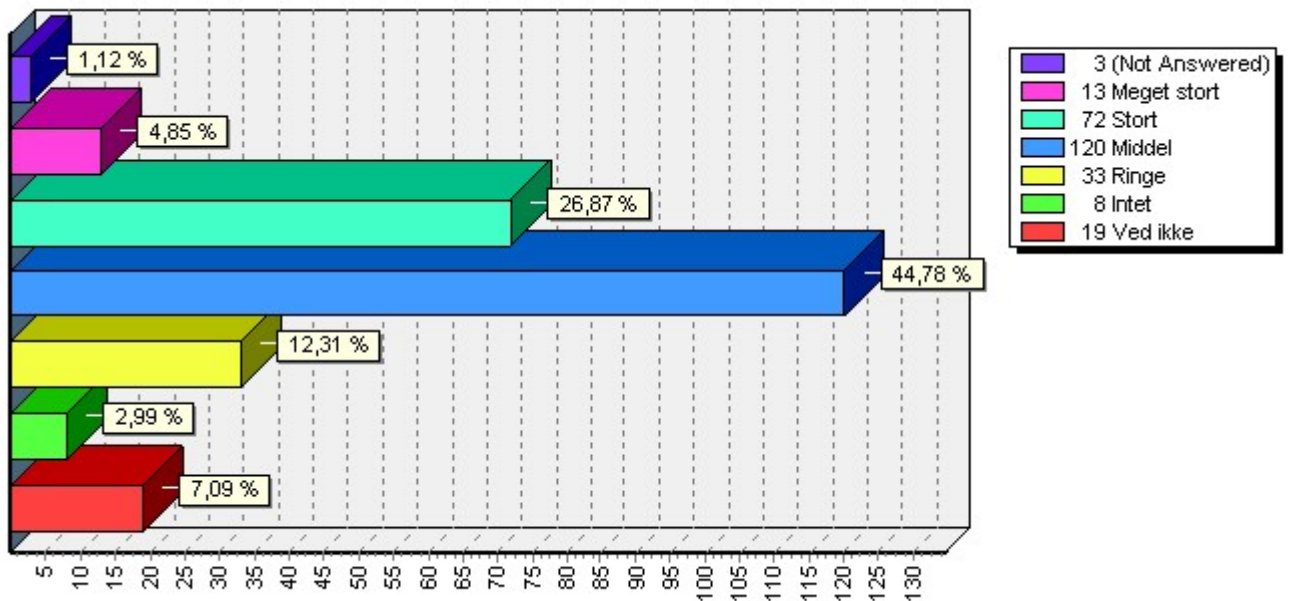
Figur 5.9.: Lobbyarbejde til fordel for skolebestyrelsen/forældrene overfor det nationale politiske system



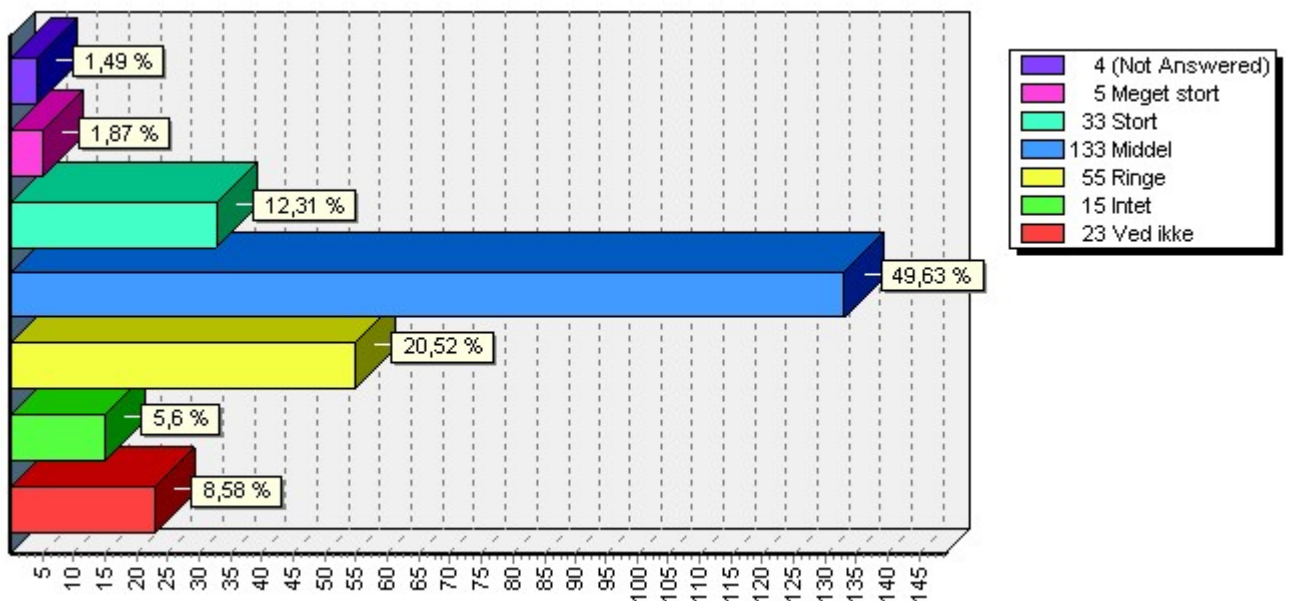
Figur 5.10.: Mulighed for at deltage i lokale arrangementer



Figur 5.11.: At Skole og Samfund er repræsenteret i egen kommune



Figur 5.12.: Mulighed for at påvirke Skole og Samfunds skolepolitiske udmeldinger



Skema 5.13: Medlemmernes behov for Skole og Samfunds ydelser

Spørgsmål: ”Hvor stort behov har du for følgende ydelser fra Skole og Samfund?”. n = 268. Procent af antal alle respondenter.

Behov	Meget stort	Stort	Middel	Ringede	Intet	Ved ikke	Ikke besvaret	I alt
Ydelse								
Eksempler på, hvordan andre skolebestyrelser arbejder	9,33	36,57	44,40	7,84	0,75	0,75	0,37	100,00
Rådgivning om en konkret problematik i skolen eller skolebestyrelsen	5,97	23,51	45,52	15,30	4,10	4,48	1,12	100,00
Information om folkeskolen på Nettet	7,09	37,31	40,67	9,70	1,49	2,99	0,75	100,00
Kurser for nye skolebestyrelsesmedlemmer	7,09	23,13	40,30	18,28	7,09	2,99	1,12	100,00
Debat med andre skolebestyrelsesmedlemmer	2,99	16,79	49,25	22,01	5,60	2,61	0,75	100,00
Oplæg/kursus om et lokalt skolepolitisk emne	3,36	19,78	46,27	19,03	5,60	4,85	1,12	100,00
Materiale om specielle emnekredse inden for skolebestyrelsens arbejde	2,61	27,24	50,75	13,06	2,99	2,61	0,75	100,00
Lobbyarbejde til fordel for skolebestyrelsen/forældrene overfor det kommunale politiske system	10,07	30,60	37,69	12,31	4,85	3,36	1,12	100,00
Lobbyarbejde til fordel for skolebestyrelsen/forældrene overfor det nationale politiske system	12,31	22,76	37,69	14,18	7,09	4,10	1,87	100,00
Mulighed for at deltage i lokale arrangementer	1,49	12,31	53,36	22,76	4,48	4,48	1,12	100,00
Skole og Samfund er repræsenteret i egen kommune	4,85	26,87	44,78	12,31	2,99	7,09	1,12	100,00
Mulighed for at påvirke Skole og Samfunds skolepolitiske udmeldinger	1,87	12,31	49,63	20,52	5,60	8,58	1,49	100,00
Gennemsnit	5,75	24,09	45,03	15,61	4,39	4,07	1,06	100,00

For endnu bedre at kunne vurdere medlemmernes behov for de enkelte ydelser er der nedenfor foretaget en beregning, som tydeliggør tendenserne i Skema 5.13. Metoden er at sammenlægge andelen, der oplever et ’Middel’, ’Stort’ og ’Meget stort’ behov for den enkelte ydelse, og derefter fratække andelen, som mener, der er ’Ringede’ eller ’Intet’ behov for pågældende ydelse (score i Skema 5.14.). Derved opnås et mål for det samlede relative behov for de enkelte ydelser, som kan sammenlignes, jfr. Skema 5.14.

Skema 5.14.: Det relative behov for de enkelte ydelser

Score = ('Middel' + 'Stort' + 'Meget stort' behov) – ('Ringe' + 'Intet' behov).

Placering	Ydelse	Score
1.	Eksempler på, hvordan andre skolebestyrelser arbejder	81,71
2.	Information om folkeskolen på Nettet	73,88
3.	Materiale om specielle emnekredse inden for skolebestyrelsens arbejde	64,55
4.	Lobbyarbejde til fordel for skolebestyrelsen/forældrene overfor det kommunale politiske system	61,22
5.	Skole og Samfund er repræsenteret i egen kommune	61,20
6.	Rådgivning om en konkret problematik i skolen eller skolebestyrelsen	55,60
7.	Lobbyarbejde til fordel for skolebestyrelsen/forældrene overfor det nationale politiske system	51,49
8.	Kurser for nye skolebestyrelsesmedlemmer	45,12
9.	Oplæg/kursus om et lokalt skolepolitisk emne	44,78
10.	Mulighed for at påvirke Skole og Samfunds skolepolitiske udmeldinger	43,81
11.	Debat med andre skolebestyrelsesmedlemmer	41,42
12.	Mulighed for at deltage i lokale arrangementer	39,92

Sammenhængen mlm. uddannelsesniveau og udvalgte ydelser

Undersøgelsen giver mulighed for at kontrollere, om der er særlige faktorer, som i væsentlig grad påvirker medlemmernes forbrug af, og behov for, Skole og Samfunds ydelser. Eksempelvis kunne uddannelsesniveaut eller antallet af år i skolebestyrelsen tænkes at påvirke medlemmernes præferencer og behov. Der er derfor foretaget krydstabuleringer mellem baggrundsvariable og svarene på de øvrige spørgsmål i undersøgelsen. Krydstabuleringerne viser, at medlemmernes anciennitet i skolebestyrelsen ikke har nogen signifikant betydning, mens uddannelsesniveaut kun i to tilfælde påvirker medlemmernes præferencer/behov i nævneværdig grad.

Uddannelsesniveaut har for det første betydning i forhold til, hvor mange artikler i bladet Skolebørn medlemmerne læser. Det interessante er, at der synes at være en negativ sammenhæng mellem hvor mange artikler, der læses/benyttes, og den enkeltes uddannelsesniveau, således at jo højere uddannelse man har, desto færre artikler i Skolebørn læser man. I Tabel 5.15 er dette forhold eksemplificeret vha. en krydstabulering mellem uddannelsesniveau og andelen af medlemmer, der benytter sig af/ læser artikler i bladet Skolebørn ca. 1 gang om måneden – den svarmulighed, der er valgt af flest medlemmer.

Tabel 5.15: Sammenhængen mlm. uddannelsesniveau og forbruget af artikler i Skolebørn (eks. svarmulighed ”Ca. 1 gang om måneden”).

Uddannelses-niveau	Folkeskole	Studentereks., HF, HH	Erhvervsfaglig uddannelse	Kort/mellemlang videregående uddannelse	Lang videregående uddannelse	Gennemsnit
Andel, der benytter sig af/læser artikler i Skolebørn ca. en gang om md.	90,00 %	75,00 %	64,58 %	62,83 %	50,00 %	61,78 %

Det lader til, at medlemmer med kortere uddannelser i videre omfang drager nytte af artikler i Skolebørn end medlemmer med en lang videregående uddannelse.

Medlemmernes uddannelsesniveau lader for det andet til at have betydning i forhold til behovet for at påvirke Skole og Samfunds skolepolitiske udmeldinger. Medlemmer med lang uddannelse ønsker i højere grad at påvirke udmeldingerne, jfr. Tabel 5.16.

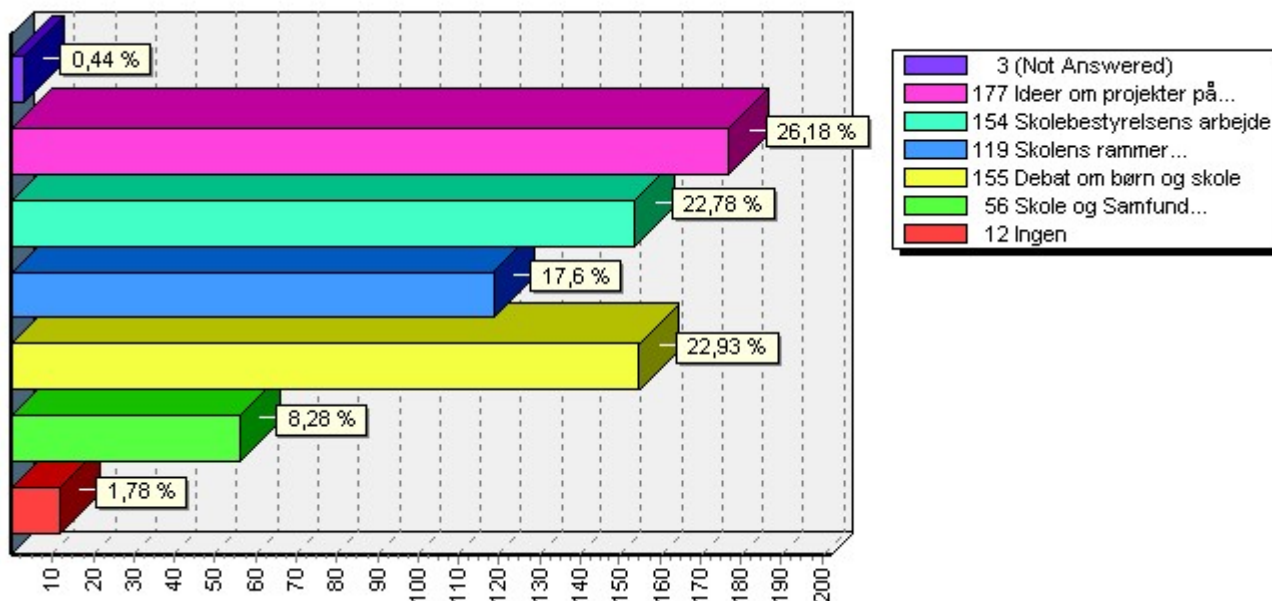
Tabel 5.16: Sammenhængen mlm. uddannelsesniveau og 'meget stort' / 'stort' behov for at påvirke Skole og Samfund skolepolitiske udmeldinger

Uddannelses-niveau	Folkeskole	Studentereks., HF, HH	Erhvervsfaglig uddannelse	Kort/mellemlang videregående uddannelse	Lang videregående uddannelse	Gennemsnit
Andel med 'meget stort' eller 'stort' behov for at påvirke Skole og Samfunds skolepolitiske udmeldinger	0,00 %	4,76 %	8,70 %	16,52 %	20,59 %	14,61 %

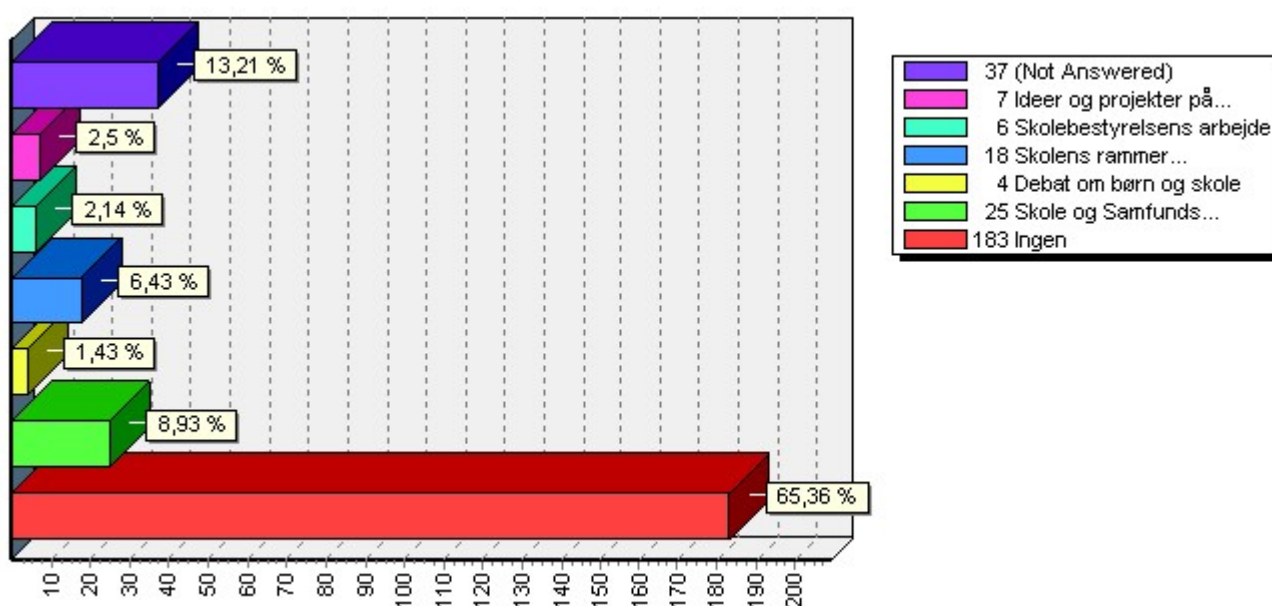
7. Medlemmernes interesse for udvalgte emner

(Emner: 'Ideer om projekter på skoler', 'Skolebestyrelsens arbejde', 'Skolens rammer (lovgivning og kommunens politik)', 'Debat om børn og skole', 'Skole og Samfund synspunkter', 'Ingen').

Figur 6.1.: Hvilke emner vil du gerne høre mere om? (markér et eller flere), 676 svar.



Figur 6.2.: Hvilke emner vil du gerne høre mindre om? (markér et eller flere), 280 svar.



Skema 6.3.: Medlemmernes interesse for udvalgte emner

Spørgsmål: ”Hvilke emner vil du gerne høre mere/mindre om? (markér et eller flere)

Emne	Ønsker at høre: Mere (676 svar)	Mindre (280 svar)
Ideer om projekter på skoler	26,18	2,50
Skolebestyrelsens arbejde	22,78	2,14
Skolens rammer (lovgivning og kommunens politik)	17,60	6,43
Debat om børn og skole	22,93	1,43
Skole og Samfund synspunkter	8,28	8,93
Ingen	1,78	65,36
Ikke besvaret	0,44	13,21
I alt	100,00	100,00

Det fremgår af Skema 6.3., at medlemmerne ønsker at modtage mere information om især ideer om projekter på skoler, debat om børn og skole og skolebestyrelsens arbejde. Der er også interesse for at høre mere om skolens rammer (lovgivning og kommunens politik). Medlemmerne er ikke i samme grad interesserede i Skole og Samfunds synspunkter.

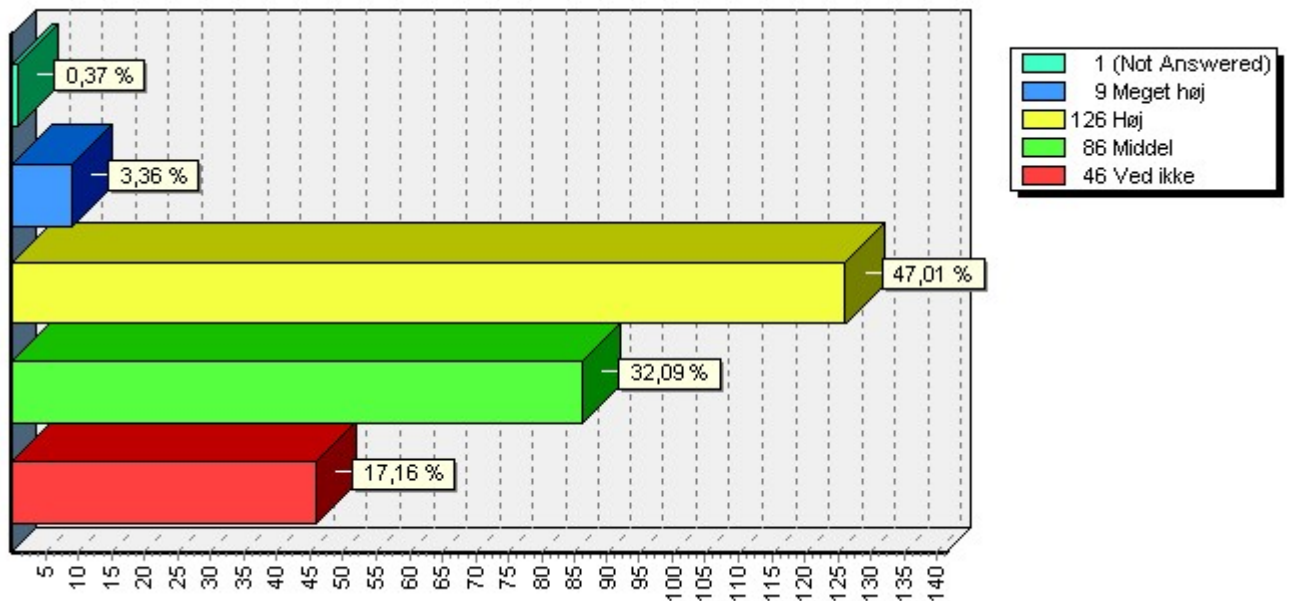
Generelt er indtrykket, at der er tilfredshed med informationsniveauet, idet hele 65 % mener, at de vil høre mindre om nogen af de forelagte emneområdet. Derudover er det relativt beskedne andele, der mener, at de vil høre mindre om de specifikke emneområder – Skole og Samfunds synspunkter er det, som flest ønsker at høre mere om, men det er trods alt kun 9 %.

8. Kvalitet

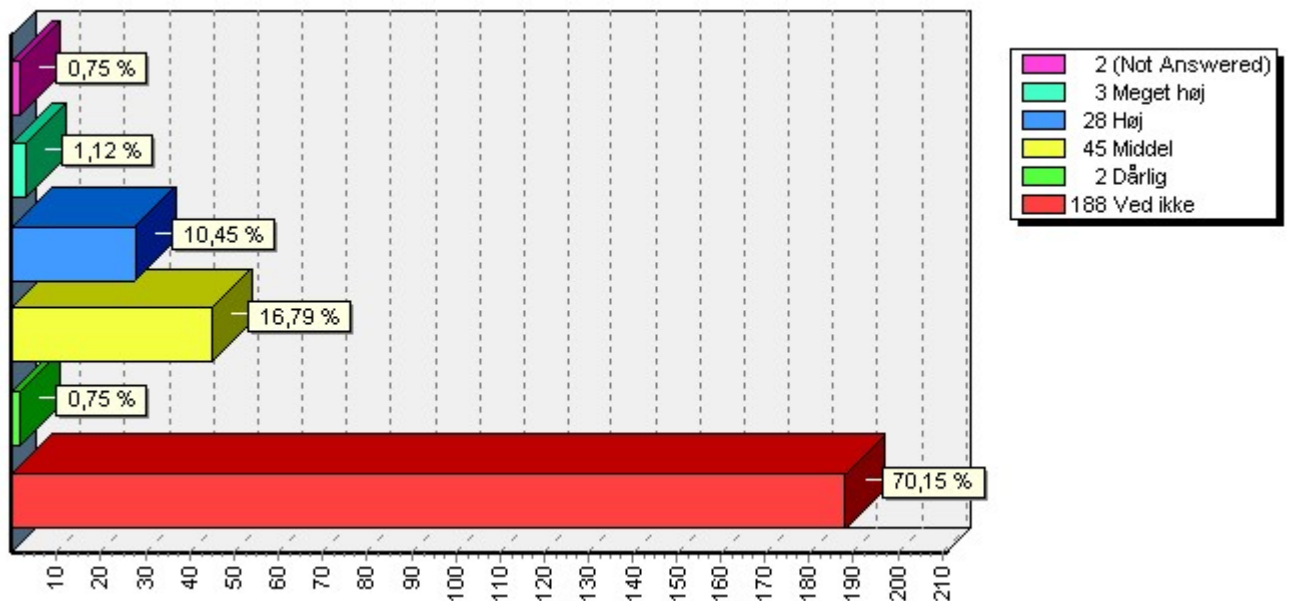
Hvad synes du om kvaliteten af (ydelse)?:

(Svarmuligheder: 'Meget høj', 'Høj', 'Middel', 'Dårlig', 'Meget dårlig', 'Ved ikke').

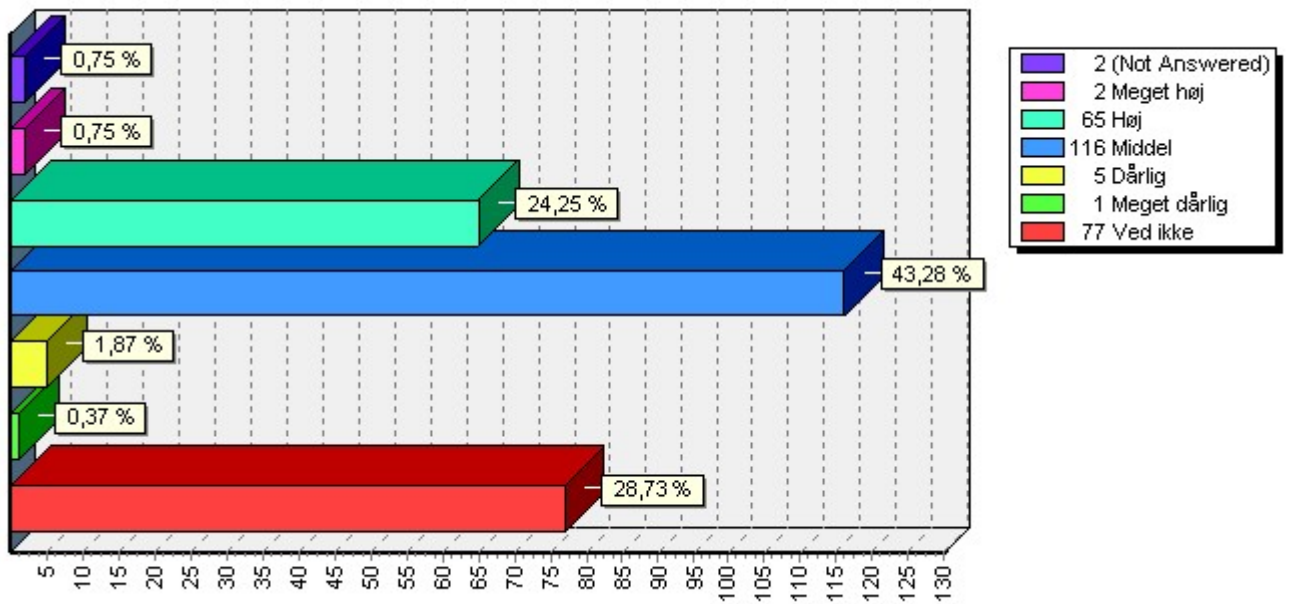
Figur 7.1: Skole og Samfunds udgivelser



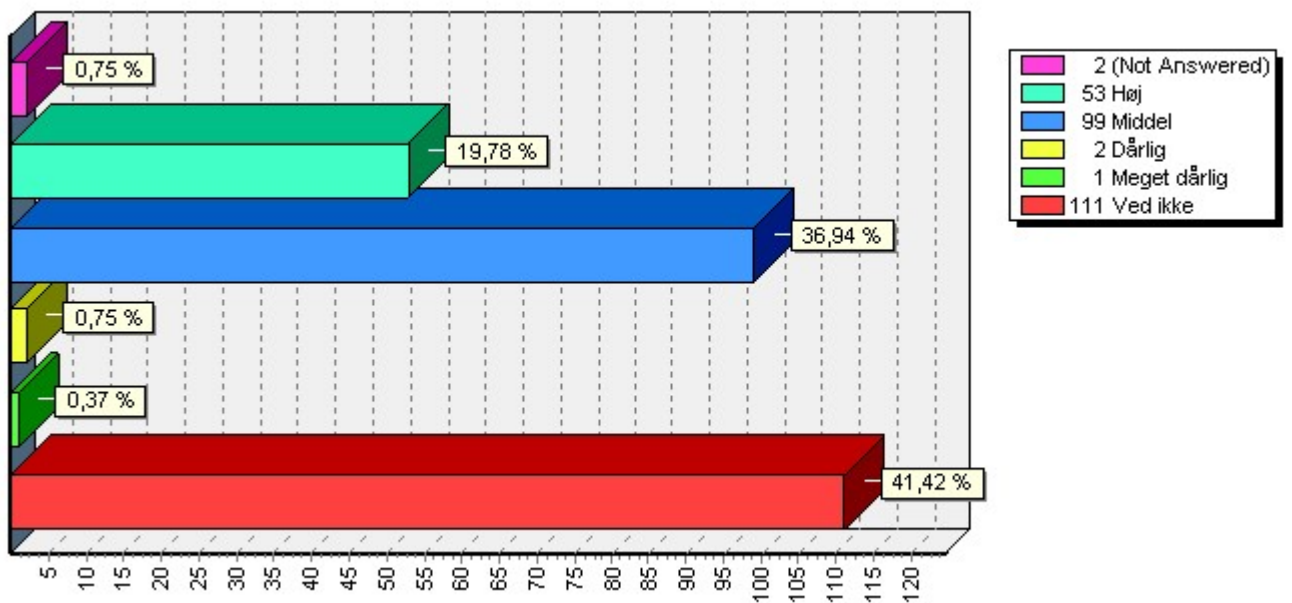
Figur 7.2.: Skole og Samfunds kurser



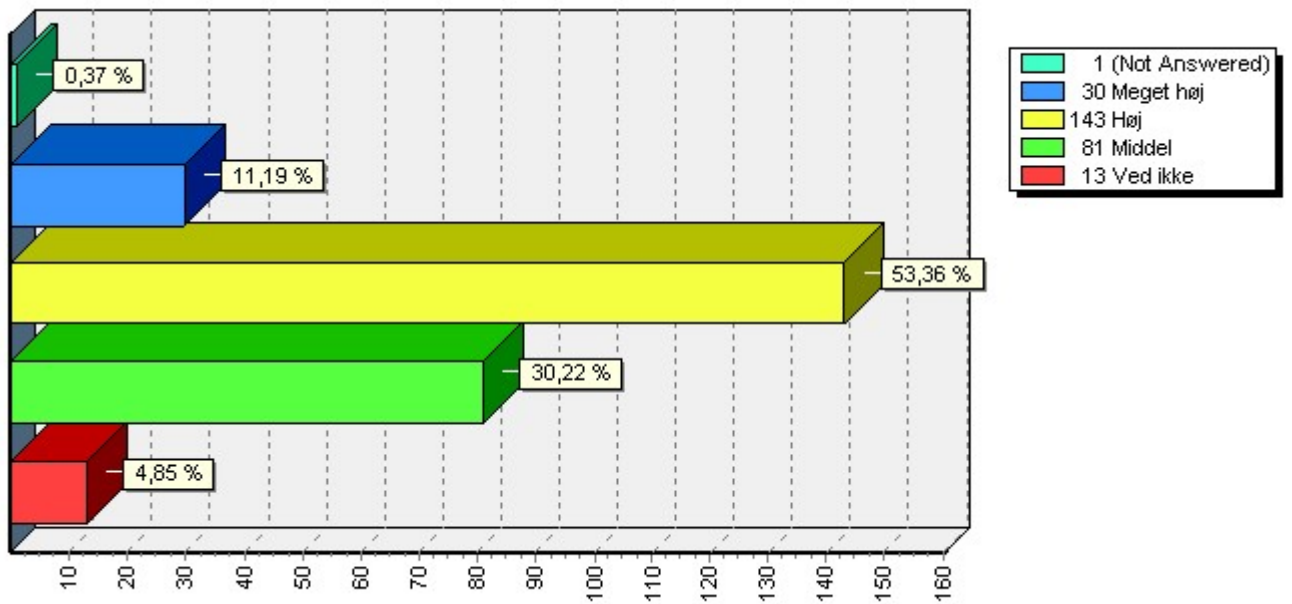
Figur 7.3.: Skole og Samfunds elektroniske nyhedsbrev



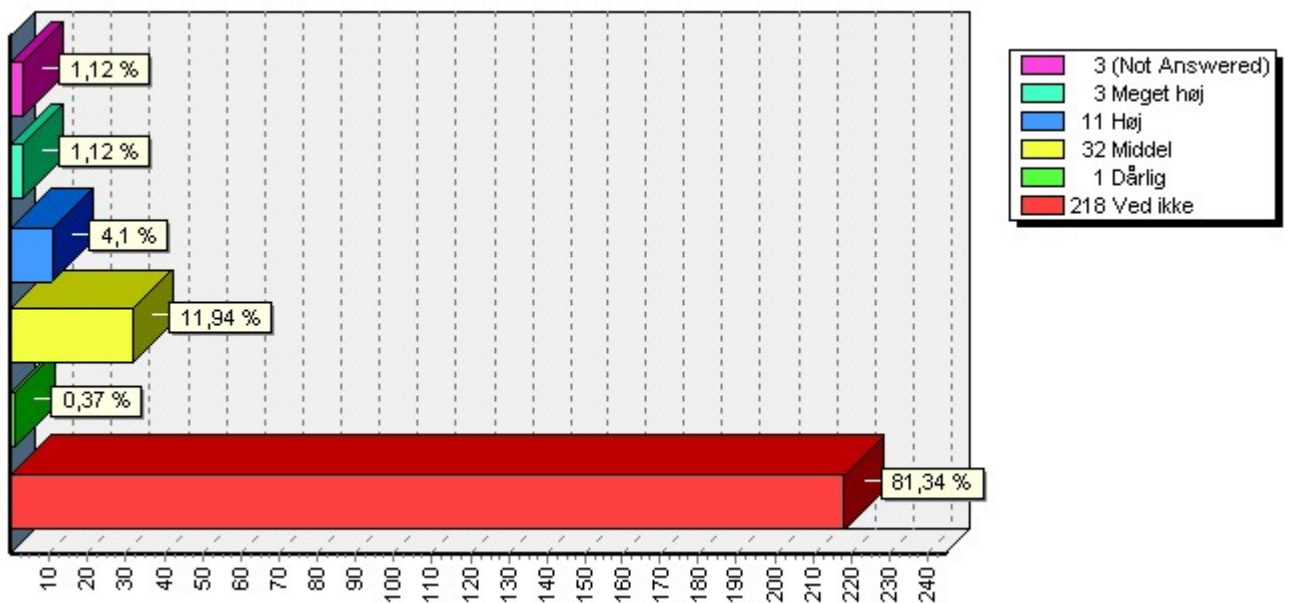
Figur 7.4.: Hjemmesiden www.skole-samfund.dk



Figur 7.5.: Bladet Skolebørn



Figur 7.6.: Medlemsrådgivningen



Skema 7.7.: Medlemmernes vurdering af kvaliteten af udvalgte ydelser/services

Spørgsmål: "Hvad synes du om kvaliteten af (ydelse/service)?, n = 268.

Vurdering Ydelse	Meget høj	Høj	Middel	Dårlig	Meget dårlig	Ved ikke	Ikke besvaret	I alt
Udgivelser	3,36	47,01	32,09	0,00	0,00	17,16	0,37	100,00
Kurser	1,12	10,45	16,79	0,75	0,00	70,15	0,75	100,00
Elektronisk nyhedsbrev	0,75	24,25	43,28	1,87	0,37	28,73	0,75	100,00
www.skole-samfund.dk	0,00	19,78	36,94	0,75	0,37	41,42	0,75	100,00
Bladet Skolebørn	11,19	53,36	30,22	0,00	0,00	4,85	0,37	100,00
Medlemsrådgivningen	1,12	4,10	11,94	0,37	0,00	81,34	1,12	100,00
Gennemsnit	2,92	26,49	28,54	0,62	0,12	40,61	0,69	100,00

Generelt er medlemmerne ganske tilfredse med kvaliteten af de ydelser/services, der er spurgt ind til. Således er der praktisk taget ingen, der vurderer de enkelte ydelsers kvalitet til at være 'Dårlig' eller 'Meget dårlig'.

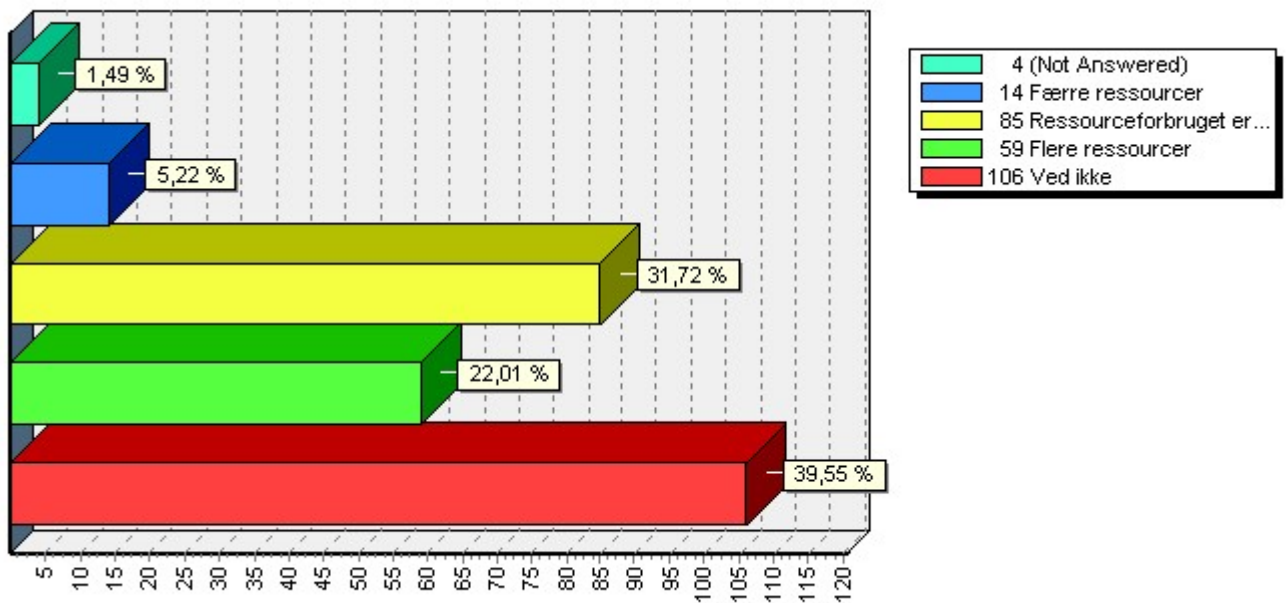
Der er imidlertid stor forskel på, hvor godt et kendskab medlemmerne har til de enkelte ydelser. Det hænger sandsynligvis sammen med dels, at over halvdelen af den nuværende medlemsskare kun har været skolebestyrelsesmedlemmer i ét år, og dels, at f.eks. Medlemsrådgivningen typisk ikke er kendt/anvendt af langt de fleste medlemmer. Mange lader heller ikke til at have erfaringer med Skole og Samfunds kurser, idet 70 % ikke har kunnet give en vurdering af kvaliteten. Samtidig er det bemærkelsesværdigt, at 41 % ikke har set sig i stand til at vurdere foreningens hjemmeside, men det kan hænge sammen med den tidsmæssige nærhed til skolebestyrelsesvalget i 2006 og de deraf følgende mange nye medlemmer, der muligvis ikke kender hjemmesiden særlig godt.

Kvaliteten af bladet 'Skolebørn' vurderes meget positivt – ca. 65 % af de adspurgte mener, at kvaliteten er 'Høj' eller 'Meget høj'. Det skal dog bemærkes, at bladet samtidig er den ydelse, som flest medlemmer har kendskab til. Skole og Samfunds udgivelser vurderes og ganske positivt, idet 50 % mener, at kvaliteten er 'Høj' eller 'Meget høj'.

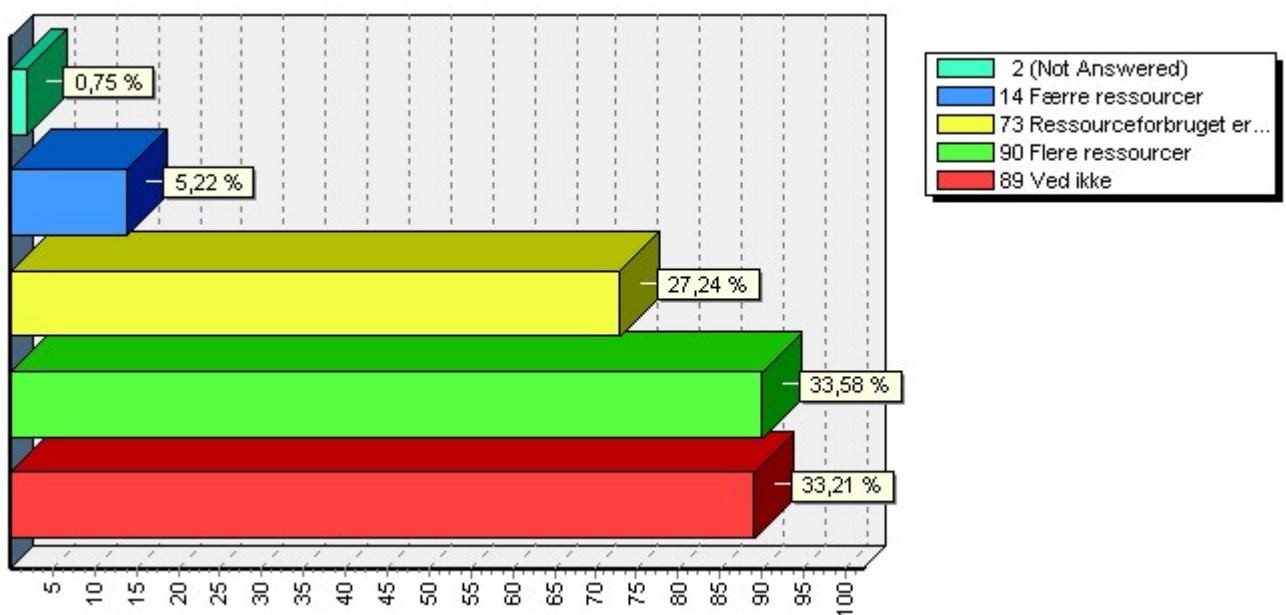
9. Prioriteringer

Ud fra dit umiddelbare kendskab til ydelserne, bør Skole og Samfund så bruge flere eller færre ressourcer på følgende? (Svarmuligheder: 'Færre ressourcer', 'Ressourceforbruget er passende', 'Flere ressourcer', 'Ved ikke').

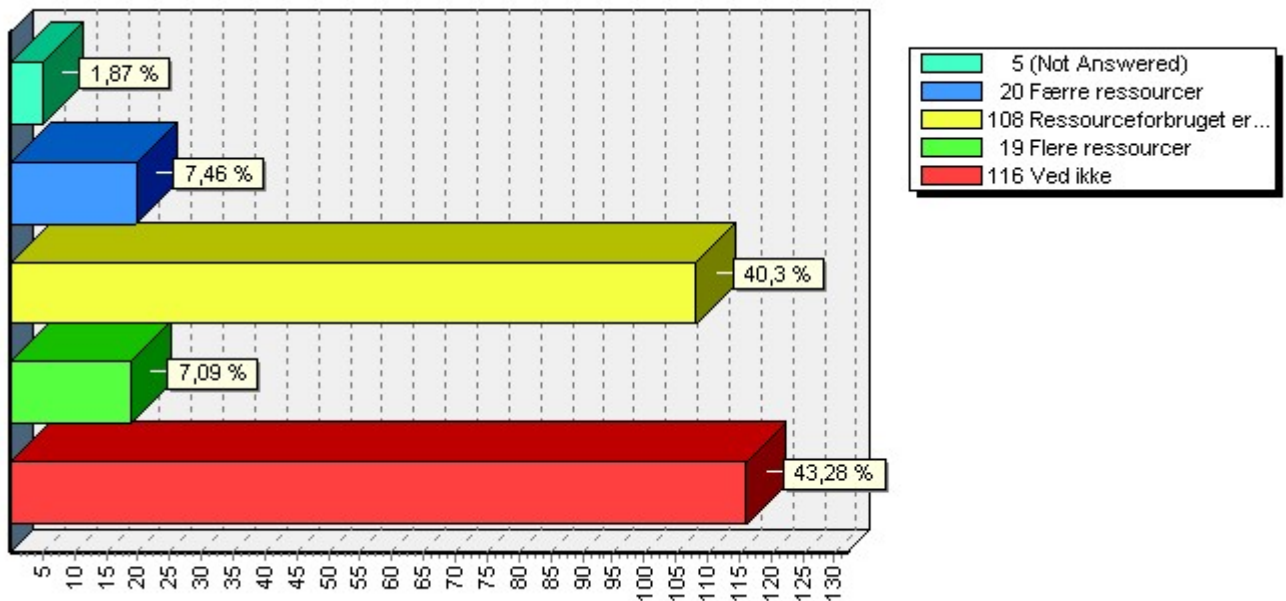
Figur 8.1.: Landspolitisk lobbyarbejde til fordel for forældre og skolebestyrelser



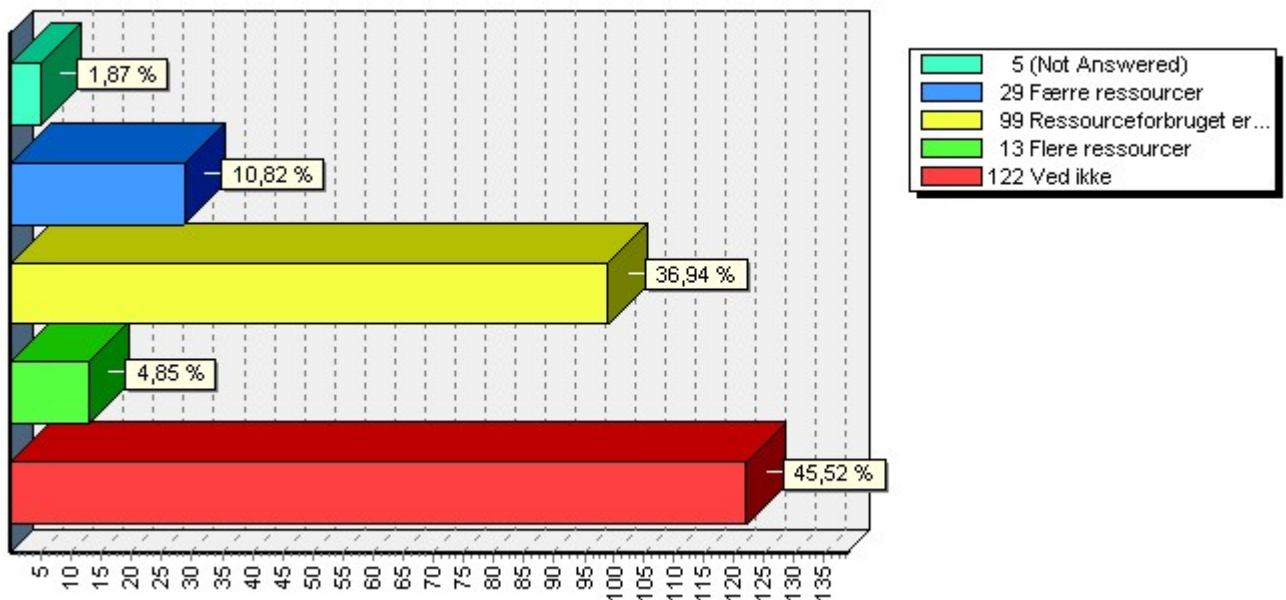
Figur 8.2.: Lokalpolitisk lobbyarbejde til fordel for forældre og skolebestyrelser



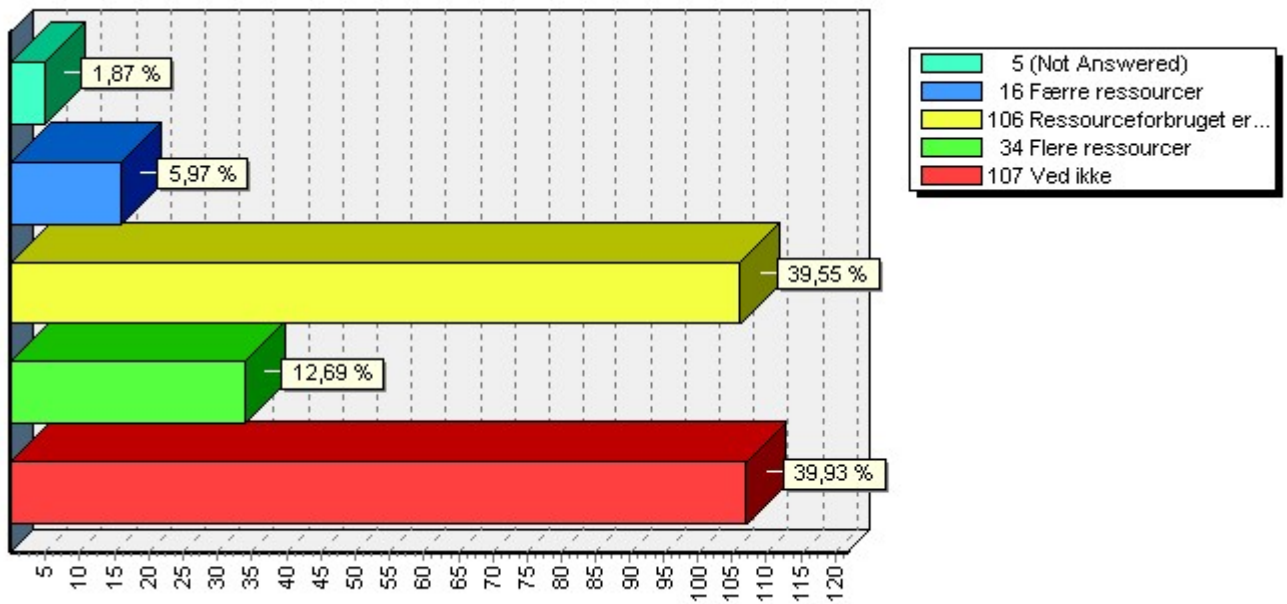
Figur 8.3.: Kurser



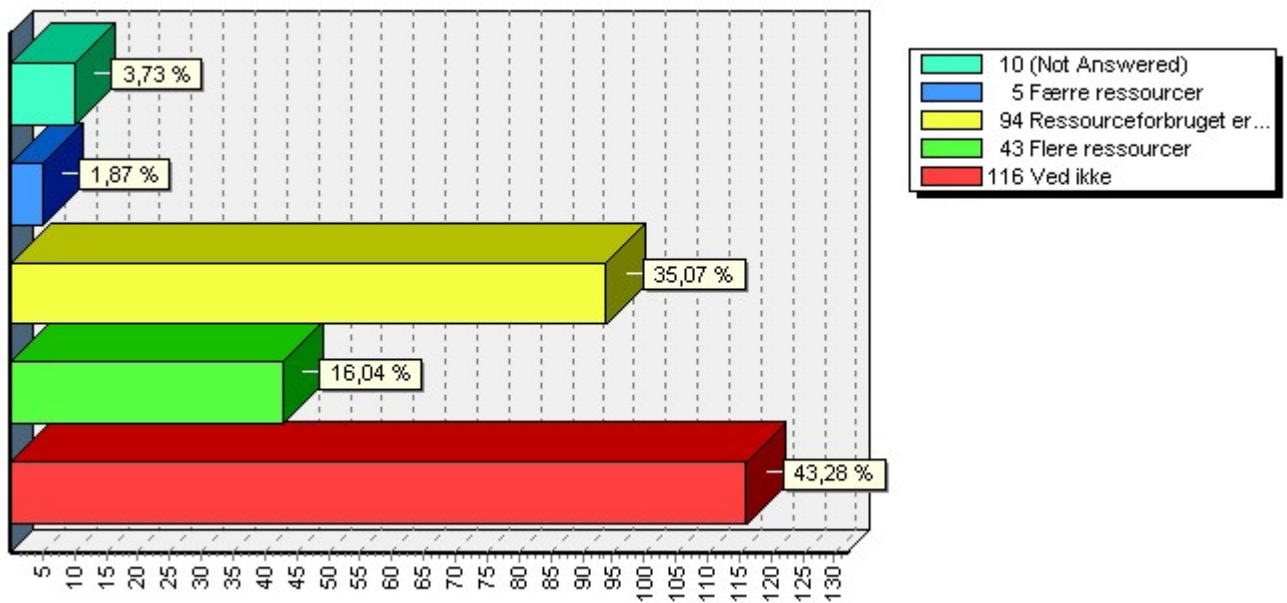
Figur 8.4: Konferencer



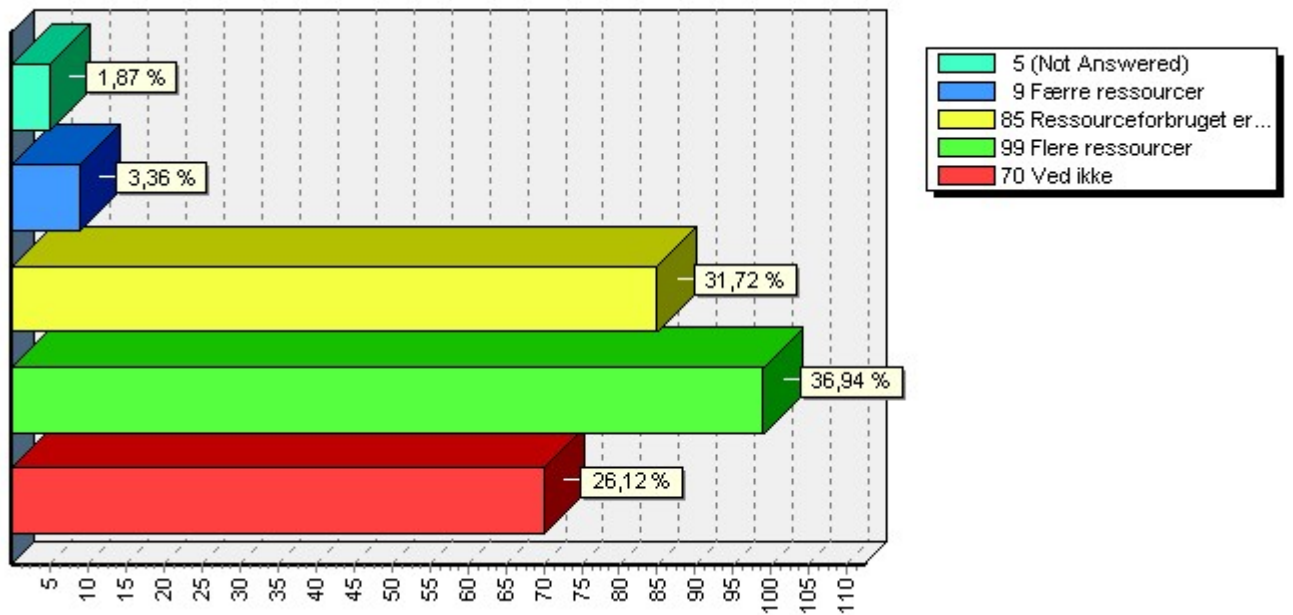
Figur 8.5.: Undersøgelser



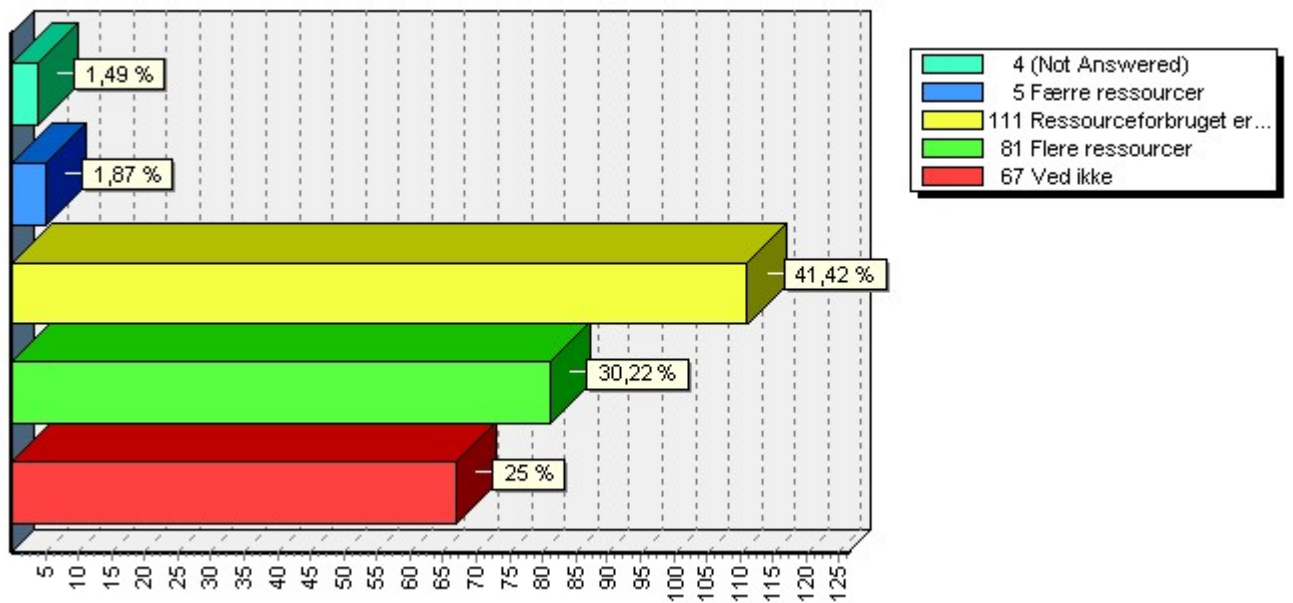
Figur 8.6.: Rådgivning af medlemmerne



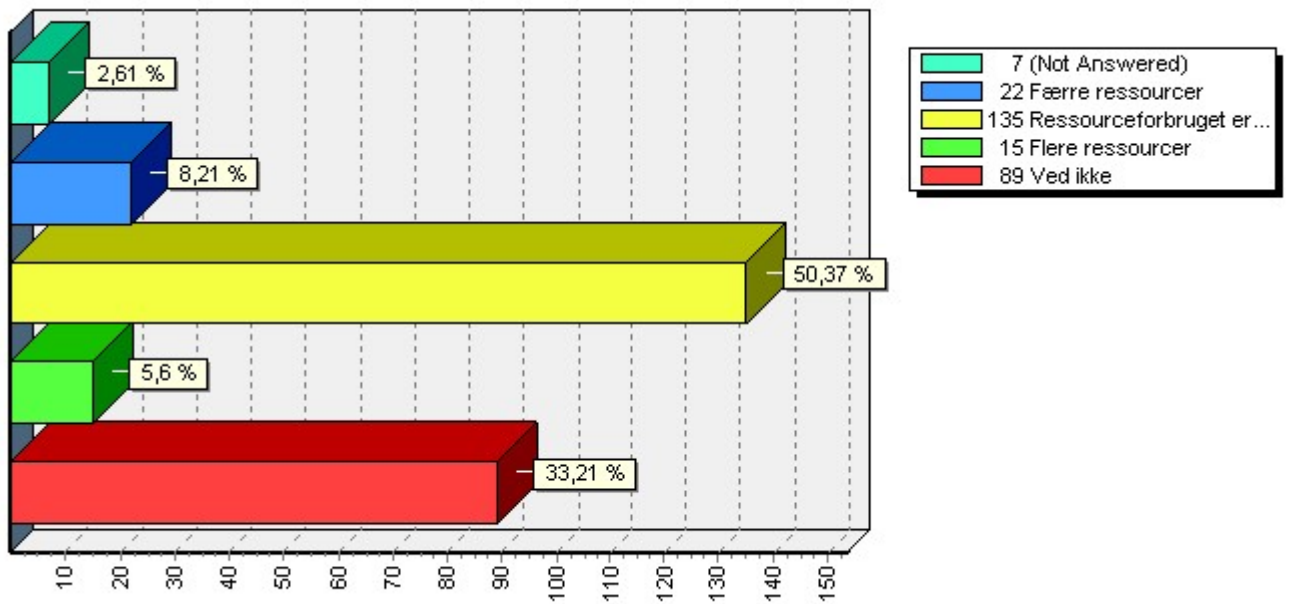
Figur 8.7.: Information om konkrete ideer på skolerne



Figur 8.8.: Information om skolebestyrelsens opgaver



Figur 8.9.: Information om Skole og Samfunds synspunkter



Skema 8.10.: Prioritering af ressourceforbruget

Spørgsmål: ”Ud fra dit umiddelbare kendskab til ydelserne, bør Skole og Samfund så bruge flere eller færre ressourcer på følgende?”, n = 268.

Ønsket forbrug	Færre ressourcer	Ressourceforbruget er passende	Flere ressourcer	Ved ikke	Ikke besvaret	I alt
Område						
Landspolitisk lobbyarbejde til fordel for forældre og skolebestyrelser	5,22	31,72	22,01	39,55	1,49	100,00
Lokalpolitisk lobbyarbejde til fordel for forældre og skolebestyrelser	5,22	27,24	33,58	33,21	0,75	100,00
Kurser	7,46	40,30	7,09	43,28	1,87	100,00
Konferencer	10,82	36,94	4,85	45,52	1,87	100,00
Undersøgelser	5,97	39,55	12,69	39,93	1,87	100,00
Rådgivning af medlemmerne	1,87	35,07	16,04	43,28	3,73	100,00
Information om konkrete ideer på skolerne	3,36	31,72	36,94	26,12	1,87	100,00
Information om skolebestyrelsens opgaver	1,87	41,42	30,22	25,00	1,49	100,00
Information om Skole og Samfunds synspunkter	8,21	50,37	5,60	33,21	2,61	100,00
Gennemsnit	5,55	37,15	18,78	36,57	1,95	100,00